

EL ÁGUILA PERDICERA (*Hieraaetus fasciatus*) EN CASTELLÓN. VEINTIDOS AÑOS DE OBERVACIÓN (1982-2003)

GER-EA Castellón.

Resumen:

El GER-EA (Grup d'Estudi i Protecció dels Rapinyaires – Ecologistes en Acció) presenta este comunicado que resume las observaciones realizadas sobre la reproducción del Águila perdicera (*Hieraaetus fasciatus*) en Castellón durante 22 años seguidos.

Entre 1982 y 2003, hemos podido constatar la existencia de **60 zonas de nidos** (considerando zona de nidos aquellas distantes entre sí más de 3.5 Km) En 23 de ellas la reproducción ha sido nula o muy escasa (5 parejas). De las 37 zonas restantes donde se ha observado reproducción, calculamos que 10 han sido abandonadas. Considerando las variaciones interanuales, se puede decir que las zonas ocupadas oscilan entre 22 y 29. Durante este período, las parejas nidificantes han oscilado entre 11 y 20 y las reproductoras entre 6 y 18. **La población actual se estima entre 27 y 32 parejas.** (Tabla 1)

En el año 2003 de las 32 parejas estimadas, 10 (33.33 %) se encontraban en Parajes naturales protegidos; 7 (23.33%) en Lics y 1 (3.33%) en zonas Zepa (Tabla 1). El resto, el 43,7% de la población total quedan fuera de las áreas protegidas. (Tabla 2)

La **productividad media** para todo el período es de **0,75 pollos /pareja/año**, calculado sobre 400 pollos volanderos y 538 zonas ocupadas controladas. Esta cifra global **ha sido dividida en tres periodos**, el primero abarca de 1982 a 1984, donde la productividad media se sitúa en 1 p/p/año, el periodo comprendido entre 1985 y 1993, con una productividad media de 0,47 p/p/año y un tercer periodo que abarca de 1.994 al 2.003, con una productividad media de 0,93 p/p/año. **La tasa de vuelo media** para todo el periodo de estudio es de: **1,51 pv/p/año**, tasa muy similar en los tres periodos. (Gráfico 1 y 2);

El análisis *grosso modo* de los territorios ocupados, de las parejas reproductoras, de las parejas nidificantes y los parámetros reproductivos desvelan que la población se ha recuperado del gran declive sufrido durante los años 80, pero no termina de estabilizarse. Las zonas ocupadas, las parejas reproductoras y las nidificantes no han aumentado sensiblemente. La productividad no supera valores por encima de 1, ni de 1,5 para la tasa de vuelo, lo que indica la fragilidad de la situación actual. Es preciso señalar que **la población actual se sustenta por la productividad de tan solo 11 parejas**, el (34,3% del total). (Tabla 3)

A falta de unos análisis más exhaustivos, **el fracaso reproductivo** mantenido durante años, puede ser debido a la falta de alimentación motivada por la destrucción o transformación del hábitat, a las molestias humanas y, posiblemente, a la reposición constante de algún miembro de la pareja, provocada por la muerte por disparos o por colisión y electrocución en tendidos eléctricos, lo que acentuaría la inestabilidad de la pareja, sumado a la inestabilidad del territorio de cría.

La pérdida de huevos y pollos de perdicera fue especialmente dramático a final de la década de los 80 del siglo XX, y un goteo constante durante la década de los 90. Aun hoy existen abandonos de nidos con huevos y pollos originados por causas conocidas (por ejemplo la escalada, multiplicación de las observaciones), sin que, al parecer, se haga nada para remediarlo.

Al mismo tiempo, es necesario mencionar la probable competencia interespecífica por la alimentación y los lugares de nidificación, concretamente, con especies como el águila real

(*Aquila chrysaetos*), el buitre leonado (*Gyps fulvus*) y, quizás también, el halcón peregrino (*Falco peregrinus*). Especies estas que están en franca expansión en nuestra provincia, ocupando antiguas zonas de perdicera, abandonadas o no, desplazando a la perdicera y haciendo muy difícil su reocupación.

Todos estos aspectos, hacen que la población del águila perdicera en Castellón se sitúe en un posición crítica, manteniendo la preocupación sobre la viabilidad de la población en niveles suficiente para su mantenimiento a largo plazo, por lo que se deberían adoptar una serie de medidas, ya expuestas en otros muchos trabajos, tanto de protección del hábitat y aumento de los recursos tróficos como la actuación sobre la mortalidad adulta y preadulto, entre otras.

Por último, nada hace pensar, que los problemas del águila perdicera en Castellón han terminado. En los dos últimos años asistimos a un descenso de la productividad y de la tasa de vuelo, tendencia que se están confirmando con los resultados provisionales obtenidos para el año 2004 y que demostraría la incapacidad de la especie en colonizar nuevas áreas de nidificación y aumentar sustancialmente la productividad.

Grup d'Estudi i Protecció dels Rapinyaires-EA

C/ Obispo Rocamora, nº 37, 2º A
12.540 Vila-real (Castellón)

Anexos: Reproducción Durante 22 años.

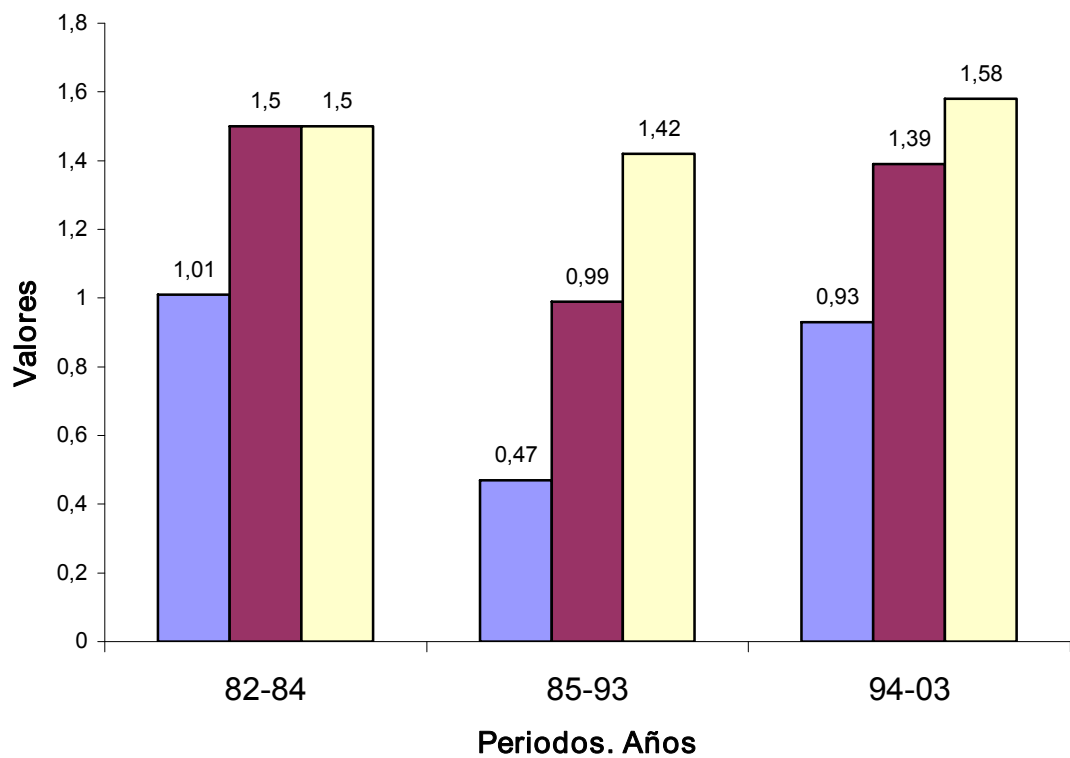
AÑO	1982	1983	1984	1985	1986	1987	1988	1989	1990	1991	1992	1993	1994	1995	1996	1997	1998	1999	2000	2001	2002	2003
Pollos Volanderos	17	22	24	16	18	11	8	12	13	11	13	12	26	21	19	23	24	17	21	27	23	22
Parejas reproductoras	12	13	17	10	11	6	6	11	11	9	9	8	16	14	12	12	15	11	14	17	14	17
Parejas Nidificantes	12	13	17	12	14	12	11	15	14	12	13	12	18	16	14	13	18	13	14	20	16	20
Zonas ocupadas	15	23	25	28	28	26	24	25	28	24	28	25	26	23	22	24	22	23	23	24	25	27
Total zonas visitadas	20	28	33	38	41	42	40	42	45	42	46	45	48	48	41	34	37	48	36	35	34	38

Tabla. 1. Resumen por años.

Protección	A con nidos	Parejas	% Áreas	% Parejas
Paraje natural + ZEPA + LIC	17	9	26,56	30,00
Paraje municipal	1	1	1,56	3,33
Zepa + Lic	9	1	14,06	3,33
Lic	13	7	20,31	23,33

Tabla 2. Zonas con nidos incluidas en territorio protegido.

PARÁMETROS REPRODUCTIVOS. Hieraaetus fasciatus Castellón (1.982 - 2.003)



Productividad
 Éxito reproductor
 Tasa de vuelo

Gráfico 1. Parámetros de reproducción

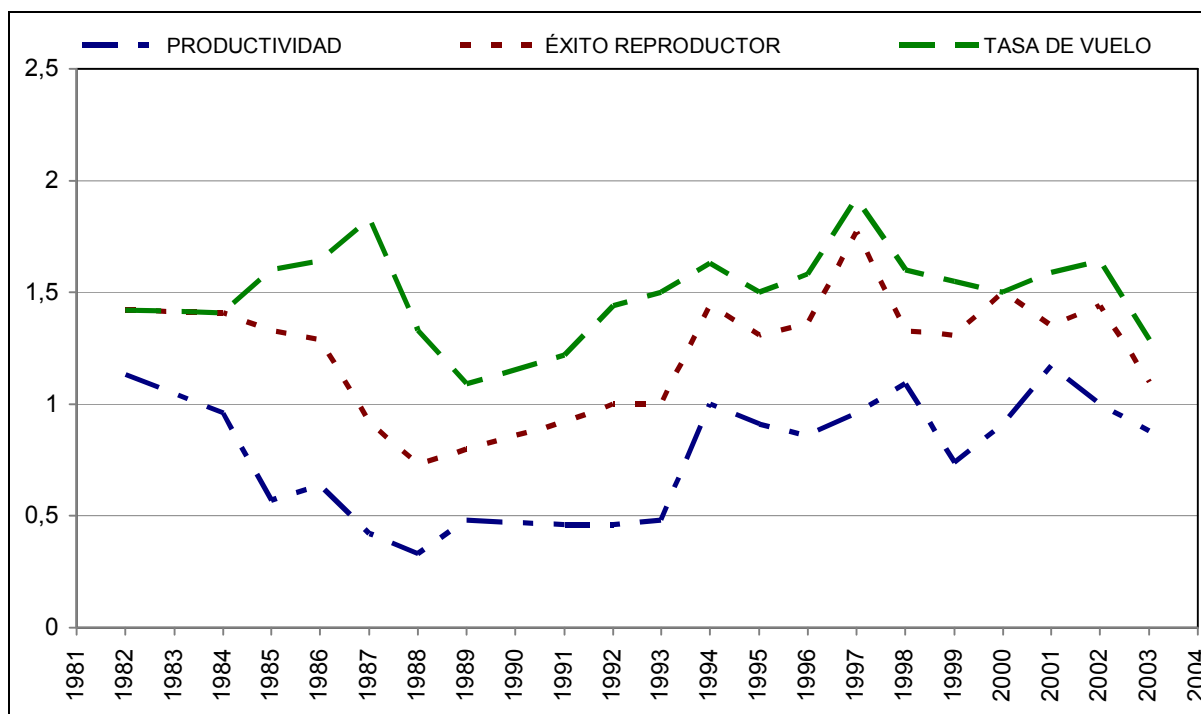


Gráfico 2. Parámetros de reproducción.

Pareja nº	Pollos	Años reproducción	Años nidificación	Presencia	Pareja nº	Pollos	Años reproducción	Años nidificación	Presencia
1	1	1	3	9	22	8	5	7	8
2	2	1	1	3	23	9	6	6	16
3	14	11	11	18	24	2	1	14	20
4	2	2	2	3	25	4	4	5	15
5	35	20	22	22	26	15	10	12	19
6	5	4	5	10	27	14	11	11	19
7	6	4	4	6	28	21	13	16	21
8	5	5	5	11	29	2	2	2	13
9	8	5	5	5	30	17	10	11	12
10	1	1	1	1	31	24	15	19	22
11	7	4	4	6	32	1	1	1	4
12	2	2	3	8	33	20	15	17	22
13	5	4	4	8	34	18	11	15	21
14	1	1	1	6	35	1	1	1	1
15	1	1	2	3	36	10	6	6	9
16	36	21	21	22	37	10	6	6	13
17	6	3	3	3	38	3	2	5	8
18	18	11	13	22	39	6	6	7	13
19	2	2	3	5	40	7	4	4	11
20	23	16	19	21	41	2	1	1	4
21	25	15	18	20	42	1	1	1	2

Tabla 3. Resumen por pareja