

APORTACIONES A LA FLORA DE LA COMUNIDAD VALENCIANA, II

JUAN MANUEL APARICIO ROJO (*)

RESUMEN: Se presentan las citas de 65 plantas vasculares observadas en las provincias de Castellón y Valencia, mejorando con estos nuevos datos el conocimiento de su área de distribución.

SUMMARY: Records about 65 vascular plants observed in Castellón and Valencia provinces (E Spain) are presented, improving the knowledge of their distribution area in this range with new original data.

INTRODUCCIÓN

Con esta segunda entrega (cf. APARICIO, 2002: 48-74) continuamos la serie de artículos destinados a profundizar en el estudio corológico de varias zonas de la Comunidad Valenciana, fundamentalmente de la provincia de Castellón. Las citas, para cada taxon, se han agrupado por comarcas administrativas (que no necesariamente coinciden con las demarcaciones históricas) quedando de la siguiente manera:

RELACIÓN DE LOCALIDADES

Abutilon theophrasti Medik.

CASTELLÓN: 31TBE7492, Traiguera, riu Servol o Cervol, 180 m, J.M. Aparicio & A. Gimeno, 19-VI-2001.

Nueva especie para el catálogo de la flora vascular de la comarca del Baix Maestrat, tomando como referencia el trabajo de VILLAESCUSA (2000), si bien ya se había señalado en la memoria del proyecto de APARICIO (2001).

Anagyris foetida L.

VALENCIA: 30SXK9607, Alcublas, 750 m, J.M. Aparicio & M. Martínez, 23-II-2003.

CASTELLÓN: 31TBE5445, Cabanes, carretera Orpesa-Cabanes, 45 m, J.M. Aparicio, 3-XI-2002. 31TBE5954, Torreblanca, camino cercano al vial de servicio de la autopista, 50 m, J.M. Aparicio, 15-XI-2002.

31TBE6661, Alcalà de Xivert, Alcossebre, taludes del ferrocarril, J.M. Aparicio, 10-XI-2002. 31TBE6668, Alcalà de Xivert, N-340, 150 m, J.M. Aparicio, 18-I-2002.

El núcleo principal de esta planta en el Baix Maestrat, parece situarse en la serra d'Irta y alrededores; añadimos aquí estas localidades que, pese a lo llamativo de la especie, habían pasado desapercibidas (VILLAESCUSA, 2000: 366). BE55 supone nueva cuadrícula de 10 x 10 km en retículo UTM para la comarca de la Plana Alta (cf. TIRADO, 1998: 226).

Arbutus unedo L.

CASTELLÓN: 30TYK1435, Cirat, pr. barranco de la Losa y fuente de la Carrasca, roquedo de umbría, 750 m, J.M. Aparicio & E. Luque, 10-VIII-2002.

30TYK5376, Albocàsser, barranc de la font d'en Brusca, 800 m, J.M. Aparicio, 6-VIII-2001. 31TBE4568, Albocàsser, 620 m, J.M. Aparicio & J.M. Mercé, 24-V-2002.

31TBE8989, Vinaròs, desembocadura del riu Sénia, 0-10 m, J.M. Aparicio & E. Luque, 9-IV-1999.

31TBE5800, Vallibona, senda sobre el barranc de la Borja, 720 m, J.M. Aparicio & J.M. Mercé, 6-VII-2002.

YK13 supone nueva cuadrícula de 10 x 10 km para el Alto

Mijares (ROSELLÓ (1994: 210). En l'Alt Maestrat, sólo conocíamos la antigua cita de *Salvador Benedicto* (1867:429), para Benassal, según FABREGAT (1995: 238). En el Baix Maestrat, la localidad de Vinaròs es la más próxima al mar Mediterráneo que conocemos (VILLAESCUSA, 2000: 308).

Arceuthobium oxycedri (DC.) Bieb.

CASTELLÓN: 30TYK3287, Portell de Morella, camino a Vilafranca, 1100 m, J.M. Aparicio & J.M. Mercé, 23-I-2003. 30TYK4392-4491-4492, Morella, pr. mas Gran, 930-960 m; 30TYK4590, Id., pista hacia el mas del Campello, 985 m, J.M. Aparicio & E. Luque, 1-III-2003. 30TYK5093, Id., barranc de la Masa, 1100 m, J.M. Aparicio & E. Luque, 26-I-2003. 30TYK5190, Id., barranc de la Figuera o de Benisme, zona de cumbre, 1150 m, J.M. Aparicio & J.M. Mercé, 3-III-2003.

YK38-YK59 son nuevas cuadrículas, tomando como referencia el trabajo de SERRA *et al.* (2000: 178), si bien ésta última aparece en APARICIO (2002: 50).

Astragalus glycyphyllos L.

CASTELLÓN: 31TBE5699, Vallibona, mas de Miquel, 680 m, J.M. Aparicio & al., 12-VII-1998.

Nueva localidad de esta especie de óptimo eurosiberiano, que resulta rara en la provincia de Castellón. No conocemos citas anteriores para la comarca de els Ports.

Buxus sempervirens L.

CASTELLÓN: 30TYK3194, Portell de Morella, barranc del Grevolar, 1065 m, J.M. Aparicio & J.M. Mercé, 23-I-2003.

31TBF7006, Poble de Benifassà, barranc de Cingles Teixos (barranc del Flare), 675 m, J.M. Aparicio & J.M. Mercé, 12-I-2003.

BF70 es nueva cuadrícula para el Baix Maestrat (cf. VILLAESCUSA, 2000: 170; SERRA *et al.*, 2000: 182).

Clinopodium vulgare L.

CASTELLÓN: 31TBE5599, Vallibona, riu Servol, 490 m, J.M. Aparicio & J.M. Mercé, 22-VI-2001.

Nueva localidad para esta especie, que cuenta con pocas citas en la comarca de els Ports.

Erinacea anthyllis Link

CASTELLÓN: 30TYK4765, Torre d'en Besora, serra d'Espaneguera, 1000 m, J.M. Aparicio & J.M. Mercé, 3-IV-2001.

30TYK4865, Culla-Torre d'en Besora, serra d'Espaneguera, 1035 m, J.M. Aparicio, 18-V-2002. 30TYK5184, Catí, límite con Morella, serra de la Nevera, 1235 m, J.M. Aparicio & J.M. Mercé, 16-V-2002. 31TBE4688, Catí, la Boixera, hacia el barranc de (la) Salvassòria, 940 m, J.M. Aparicio & J.M. Mercé, 1-V-2002.

31TBE5792, Xert, mola del Grau, 765 m, J.M. Aparicio & J.M. Mercé, 11-VII-2002.

Ampliamos el mapa de distribución de esta especie con más localidades inéditas. Las dos poblaciones de Catí mencionadas, poseen al menos un ejemplar de flores blancas.

Eruca vesicaria (L.) Cav.

CASTELLÓN: 31TBE7394, Traiguera, barranc de la Cova Alta, cauce y cultivos, 200 m, J.M. Aparicio, 30-IV-2000.

Planta muy rara no sólo en la comarca del Baix Maestrat, sino también a nivel de la provincia de Castellón. Nueva cuadrícula de

10 x 10 km (cf. VILLAESCUSA, 2000: 284); se había señalado ya en APARICIO (2000).

Ferula communis L.

CASTELLÓN: 30TYK2533, Espadilla, laderas orientales de Peña Saganta, 600 m, *J.M. Aparicio & C. Fabregat*, 6-XI-2002.

Nueva localidad castellanense de esta llamativa umbelífera. No se había indicado en la comarca del Alto Mijares (cf. ROSELLÓ, 1994), y sólo conocemos otra cita anterior en la provincia de Castellón, referida a Almassora (cf. la Plana Alta, TIRADO, 1998: 299).

Festuca gautieri (Haeckel) K. Richter

CASTELLÓN: 30TYK4764, Culla, serra d'Espaneguera, barranc Fondo, 965 m, *J.M. Aparicio*, 28-V-2002. 30TYK4765, Torre d'en Besora, serra d'Espaneguera, barranc, 960 m, *J.M. Aparicio & E. Luque*, 14-VII-2002. 30TYK4865, Torre d'en Besora, límite con Culla, serra d'Espaneguera, Morral Blanc, 1030 m, *J.M. Aparicio*, 18-V-2002. 31TBE4688, Catí, hacia el barranc de (la) Salvassòria, 900-920 m, *J.M. Aparicio & J.M. Mercé*, 1-V-2002.

30TYK5183, Morella, tossal de la Nevera, 1220 m, *J.M. Aparicio & J.M. Mercé*, 16-V-2001. 31TBE5697, Vallibona, mas del Bosc, el Teixet, 960 m, *J.M. Aparicio & J.M. Mercé*, 1-VI-2002. 31TBF5701, Id., pr. mas de la Borja, 910 m, *J.M. Aparicio & J.M. Mercé*, 20-IV-2002.

31TBE5493, Xert, barranc de la Barcella, 740 m, *J.M. Aparicio & J.M. Mercé*, 25-II-2002. 31TBF5503, Pobla de Benifassà, barranc de les Codines, 960 m, *J.M. Aparicio & J.M. Mercé*, 9-IV-2002.

Los tres primeros puntos están situados en una nueva cuadrícula de 10 x 10 km para la comarca de l'Alt Maestrat (cf. FABREGAT, 1995: 474; APARICIO *et al.*, 2002).

Fraxinus ornus L.

CASTELLÓN: 31TBE6882, Cervera del Maestre, cuneta de carretera hacia Sant Mateu, 280-300 m, *J.M. Aparicio*, 20-IV-1996.

Sólo conocemos en el Baix Maestrat este ejemplar, que casi con total seguridad debe haber sido plantado hace ya cierto tiempo; si bien de origen antrópico, creemos interesante su reseña aquí. Supone nueva especie para la comarca (cf. VILLAESCUSA, 2000).

Genista cinerea (Vill.) DC. subsp. **auseana** O. Bolòs & Vigo

CASTELLÓN: 30TYK5094, Morella, borde del camino de la vega dels Llivis, 1015 m, *J.M. Aparicio & E. Luque*, 1-III-2003. 31TBF4810, Herbés, barranc de la Mare de Déu del Sargar, 900 m, *J.M. Aparicio & E. Luque*, 5-V-2002.

Nuevas cuadrículas de 10 x 10 km (cf. SERRA *et al.*, 2000: 191).

Genista patens DC.

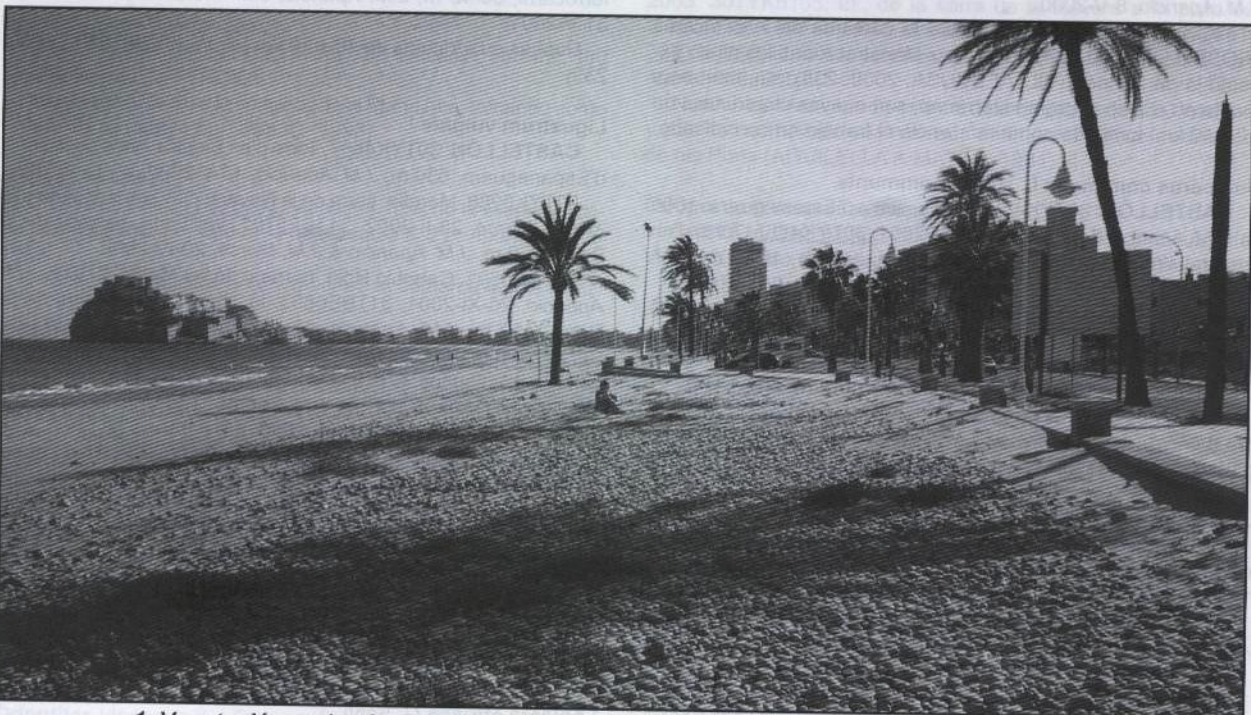
CASTELLÓN: 31TBE5887, Xert, barranc de la Jonquera, 420 m, *J.M. Aparicio & M. Martínez*, 17-X-1999. 31TBE6177, La Salzadella, barranc de la Sort, 340 m, *J.M. Aparicio & J.M. Mercé*, 8-II-2000. 31TBE6772, Santa Magdalena de Polpís, rambla del Mas, 180 m, *J.M. Aparicio & A. Gimeno*, 18-IX-1999. 31TBE6585, Sant Mateu-La Jana, rambla Cervera, 290 m, *J.M. Aparicio & J.M. Mercé*, 3-II-2000. 31TBE6392, Canet lo Roig, 330 m, *J.M. Aparicio & J.M. Mercé*, 23-VII-2001. 31TBE6894, Id., barranc del Triador, 260 m, *J.M. Aparicio & E. Luque*, 27-X-1998. 31TBE6993, Id., font de la Roca y barranquet adyacente, 250 m, *J.M. Aparicio, E. Luque & A. Gimeno*, 11-III-2000. 31TBE7674, Peníscola, barranc de Moles, 70 m, *J.M. Aparicio, E. Luque & al.*, 12-X-1998. 31TBE7874-7774, Id., 25-40 m, *J.M. Aparicio & E. Luque*, 27-I-2002. 31TBE7393-7493, Traiguera, barranc de la Cova Alta, barrancadas aladañas, 210 m, *J.M. Aparicio*, 30-IV-2000. 31TBE7492, Traiguera, riu Servol, 160 m, *J.M. Aparicio, J.M. Mercé & A. Gimeno*, 5-VI-2000. 31TBE7890, Vinaròs, riu Servol, cerca de la ratlla del terme (hacia Sant Jordi), 120 m, *J.M. Aparicio & E. Luque*, 8-V-1999.

BE67-BE68-BE77 son nuevas cuadrículas de 10 x 10 km (cf. VILLAESCUSA, 2000: 375), si bien estas dos últimas aparecen en SERRA *et al.* (2000: 187).

Helianthemum organifolium (Lam.) Pers. subsp. **molle** (Cav.) Font Quer & Rothm.

CASTELLÓN: 31TBE8989, Vinaròs, desembocadura del riu Sénia, 0-10 m, *J.M. Aparicio & E. Luque*, 9-IV-1999.

Un punto más para este endemismo de distribución centrada en territorio castellanense (LAGUNA *et al.*, 1998: 164).



1. Vegetación en la playa norte de Peñíscola (15-III-2000) antes de su «regeneración».

Ilex aquifolium L.

CASTELLÓN: 30TYK3194, Portell de Morella, barranc del Grevolar, 1065 m, *J.M. Aparicio & J.M. Mercé*, 23-I-2003. 30TYK4989, Morella, lloma de Bartolo, paredones, 1190 m, *J.M. Aparicio & E. Luque*, 8-III-2003. 30TYK4490, Morella, pr. font del Grèvol, 980-1015 m; 30TYK4590, ibidem, 980-1030 m, *J.M. Aparicio & E. Luque*, 1-III-2003. 30TYK4992-4993, Morella, cabecera del riu Bergantes, 1080-1150 m; 30TYK5093, Id., barranc de la Masa, *J.M. Aparicio & E. Luque*, 26-I-2003. 30TYK5186, Id., pr. mas de Lozano, 870 m, *J.M. Aparicio & J.M. Mercé*, 11-III-2003. 30TYK5287-5288, Id., 840-925 m, afluentes del barranc de Gibalcolla, *J.M. Aparicio & J.M. Mercé*, 21-III-2003. 30TYK5090-5091-5190-5191-5291, Id., barranc de Benisme y afluentes, 860-1155 m, *J.M. Aparicio & J.M. Mercé*, 4-II-2003. 30TYL3901-4001, Id., mola Garumba, 1015 m; 30TYL4103-4104, Id., mola d'en Camaràs, 980 m, *J.M. Aparicio & E. Luque*, 22-III-2003. 31TBF4600, Morella, alrededores del mas de la Punta, 860 m; 31TBF4700, ibidem, 800-840 m, *J.M. Aparicio & J.M. Mercé*, 29-I-2003.

30TYK4880, Ares del Maestre, afluente del barranc de l'Empriu, 1005 m, *J.M. Aparicio & J.M. Mercé*, 16-II-2002.

31TBE5593, Xert, barranc de la Barcella, 680-710 m; ibidem, mola del mas del Rei, 750-780 m, *J.M. Aparicio & J.M. Mercé*, 16-I-2003. 31TBE5792, Xert, mola Jovera, barrancadas cercanas al camí del mas d'en Boix, 780 m, *J.M. Aparicio & J.M. Mercé*, 10-III-2003. 31TBF6609, Pobra de Benifassà, barranc de la Fou, 550 m, *J.M. Aparicio & J.M. Mercé*, 19-I-2003.

Creemos que cuando VILLAESCUSA (2000: 139) señala la presencia de acebos en la "Mola Massets" del término municipal de Xert, debe referirse en realidad a la mola del mas del Rei. Es un caso idéntico al que se comenta más adelante para el tejo (*Taxus baccata*). Aportamos también cuadrícula precisa para la mención de CORTÉS *et al.* (2000: 266) del barranc de la Fou.

Jasonia tuberosa (L.) DC.

CASTELLÓN: 30TYK1337, Montanejos, borde de pista hacia el Camperó, 700-770 m, *J.M. Aparicio & E. Luque*, 10-VIII-2002.

31TBE6986 Traiguera, barranc de les Rouredes, 300 m, *J.M. Aparicio & al.*, 10-X-1999. 31TBE7191, Id., pr. barranc dels Camps, 230 m, *J.M. Aparicio*, 6-VI-2001. 31TBE8082, Benicarló, 50 m, *J.M. Aparicio*, 8-V-2000.

YK13 es nueva cuadrícula para la comarca del Alto Mijares (ROSELLÓ, 1994: 297). En el Baix Maestrat todas las citas, excepto la de Sennen (VILLAESCUSA, 2000: 235), situaban esta planta en el piso supramediterráneo; son nuevas cuadrículas de 10 x 10 km, tomando como referencia el trabajo arriba indicado.

Juniperus communis L. subsp. communis

CASTELLÓN: 30TYK4865, Culla, serra d'Espaneguera, 1000 m, *J.M. Aparicio & J.M. Mercé*, 3-IV-2001. 30TYK4865, Torre d'en Besora, límite con Culla, serra d'Espaneguera, 1030 m, *J.M. Aparicio*, 23-V-2002.

31TBE4565, Serra d'en Galceran, barranc, 990 m, *J.M. Aparicio*, 4-VI-2002.

31TBF5804, Pobra de Benifassà, font de la Caritat, 715 m, *J.M. Aparicio, H. Guardiola & J.M. Mercé*, 28-III-2002.

Aportamos algunos puntos interesantes, bien por su baja altitud o por su rareza en estos lugares. BE46 es nueva cuadrícula para la Plana Alta (cf. TIRADO, 1998: 116).

Juniperus sabina L.

CASTELLÓN: 30TYK3292, Portell de Morella, bordes de carretera, 1130 m; 30TYK3293, Id., coll de la creu del Gelat, 1230 m, *J.M. Aparicio, I. Martín & E. Luque*, 11-III-2001.

30TYK3366, Vistabella del Maestrat, la Pícosa, 990 m, *J.M. Aparicio & J.M. Mercé*, 4-IX-2002.

Nuevas cuadrículas de 10 x 10 km (cf. SERRA *et al.*, 2000: 196). RUIZ DE LA TORRE (1995: 94) ya había señalado, aunque

sin especificar cuadrícula, la existencia de algún ejemplar en la zona de la creu del Gelat (Cinctorres); aportamos ahora coordenadas precisas y una nueva cita original del municipio de Portell de Morella.

Juniperus thurifera L.

VALENCIA: 30SXX9911, Alcublas, el Prao, 850 m, *J. M. Aparicio & M. Martínez*, 7-X-2001.

Escasos ejemplares sobreviven en los bordes de este estancue temporal mediterráneo (hábitat prioritario para la Comunidad Europea y secundario, parece, para la Conselleria de Medio Ambiente de la Generalitat Valenciana), reconvertido tristemente en pista de moto-cross. El lugar da muestras de verse afectado por fenómenos de inversión térmica, lo que supone una ventaja para este árbol (conocido aquí con el nombre de trabina), mejor adaptado a temperaturas extremas. Esta población está próxima a la del Puntal de Navarrete (Altura, Castellón) y relativamente cerca de las de Sacañet, donde ya en los bordes de la carretera que circunda el pueblo se pueden observar ejemplares mezclados con pies de sabina (*Juniperus phoenicea*). A destacar una bellísimo pie de *J. thurifera* en el barranco de Navajo Royo (**CASTELLÓN:** Sacañet, 30SXX9414, 1080 m) de la que un pastor comentaba que era un *tajo* (así se denomina en esta zona al *Taxus baccata*), seguramente por su parecido con el porte de esta conífera.

Knautia rupicola (Willk.) Font Quer

CASTELLÓN: 31TBE6099, Rossell, Bel, la Pena, roquedos, 960 m, *J.M. Aparicio & J.M. Mercé*, 28-II-2003. 31TBF6001, Id., pr. Bel, 950 m, *J.M. Aparicio*, 13-VI-2002.

BE69 es nueva cuadrícula (cf. SERRA *et al.*, 2000: 196) para este endemismo.

Leucanthemum vulgare Lam. subsp. pujiulae Sennen

CASTELLÓN: 31TBE7885, Benicarló, barranc d'Aigua Oliva, 60 m, *J.M. Aparicio, C. Fabregat & P. Pérez*, 9-V-2000. 31TBE7885, Benicarló-Vinaròs, bc. d'Aigua Oliva, 80 m, *J.M. Aparicio*, 24-V-2000. 31TBE7984-7985, Id., 50 m, *J.M. Aparicio*, 20-VII-1999. 31TBE8084, Id., 50 m, *J.M. Aparicio, J.M. Mercé & A. Gimeno*, 5-VI-2000. 31TBE8281, Id., a la altura del puente del ferrocarril, 30-40 m, *J.M. Aparicio, J.M. Mercé & H. Guardiola*, 31-V-2001.

Nuevas cuadrículas de 10 x 10 km (cf. VILLAESCUSA, 2000: 239).

Ligustrum vulgare L.

CASTELLÓN: 30TYK4867, Torre d'en Besora, base de la serra d'Espaneguera, 630 m, *J.M. Aparicio*, 18-V-2002.

30TYK5286, Morella, serra de la Nevera, 1140 m, *J.M. Aparicio & J.M. Mercé*, 28-II-2002. 31TBF5701, Vallibona, barranc de la Borja, 700 m, *J.M. Aparicio & J.M. Mercé*, 20-IV-2002.

31TBE6691, Canet lo Roig, barranc de les Moles, 270 m, *J.M. Aparicio*, 20-XI-2001. 31TBE6893, Id., barranc de la font de la Roca, 240 m, *J.M. Aparicio*, 18-XI-1999. 31TBE6895, Id., riu Servol, 260 m, *J.M. Aparicio*, 6-VI-2001. 31TBE7391, Traiguera, barranc dels Camps, 175 m, *J.M. Aparicio*, 2-XI-2001. 31TBE7491, Id., desembocadura del bc. dels Camps, 170 m, *J.M. Aparicio, J.M. Mercé & A. Gimeno*, 5-VI-2000.

YK46, YK58, BE69 y BE79 son nuevas cuadrículas según SERRA *et al.* (2000: 197).

Linaria ilergabona M.B. Crespo & V.J. Arán

CASTELLÓN: 30TYK5093, Morella, barranc de la Masa, 1100 m, *J.M. Aparicio & E. Luque*, 26-I-2003. 30TYK5190, Id., montes de Vallivana, 1150 m, *J.M. Aparicio & J.M. Mercé*, 3-III-2003.

Nueva cuadrícula de 10 x 10 km según el trabajo de SERRA *et al.* (2000: 199).

Lonicera etrusca G. Santi



2. *Polygonum maritimum* en la playa norte de Peñíscola (15-III-2000)

CASTELLÓN: 30TYK4764, Culla, serra d'Espaneguera, barranc Fondo, 945 m, *J.M. Aparicio*, 28-V-2002. 30TYK4867, Torre d'en Besora, base de la serra d'Espaneguera, 680 m, *J.M. Aparicio*, 18-V-2002. 31TBE4770, Albocàsser, barranco, 655 m, *J.M. Aparicio & J.M. Mercé*, 2-VII-2002.

No había sido citada hasta ahora esta madreSelva para la serra d'Espaneguera, tomando como referencia el trabajo de FABREGAT (1995: 100).

Lonicera pyrenaica* L. subsp. *pyrenaica

CASTELLÓN: 31TBE6099, Rossell, Bel, la Pena, roquedos, 960 m, *J.M. Aparicio & J.M. Mercé*, 28-II-2003.

Nueva cuadrícula de 10 x 10 km, tomando como referencia el trabajo de SERRA *et al.* (2000: 157).

***Lonicera xylosteum* L.**

CASTELLÓN: 30TYK4690, Morella, barranc de Guimerans, 1020 m, *J.M. Aparicio et al.*, 3-X-1999.

Nueva cuadrícula de 10 x 10 km (cf. SERRA *et al.*, 2000: 200).

***Lotus delortii* Thymb.-Lagr.**

CASTELLÓN: 31TBE4666, Serra d'en Galceran, barranc, 880 m, *J.M. Aparicio*, 4-VI-2002.

Nueva especie para la comarca de la Plana Alta, tomando como referencia el trabajo de TIRADO (1998).

***Melissa officinalis* L.**

CASTELLÓN: 31TBE5297, Vallibona, mas de la Clapissa, cabecera de barranco, 800 m, *J.M. Aparicio & J.L. Aparicio*, 7-VI-1998.

Desconocemos citas anteriores para la comarca de els Ports.

***Odontites kaliformis* (Pourret) Pau**

CASTELLÓN: 31TBE6288, Xert, barranc dels Cocons o de les Moles, 380-360 m, *J.M. Aparicio & J.M. Mercé*, 16-X-2001.

31TBE6889, Traiguera, al pie de la serra Sola, 270 m, *J.M. Aparicio & A. Gimeno*, 21-X-1999. 31TBE6986, Id., barranc de les Rouredes, 300 m, *J.M. Aparicio & al.*, 10-X-1999. 31TBE6691, Canet lo Roig, barranc de les Moles, 270 m, *J.M. Aparicio*, 20-XI-2001. 31TBE7489, Sant Jordi, barranc d'Aigua Oliva, 150 m, *J.M. Aparicio*, 21-V-2001. 31TBE7492, Traiguera, barranc dels Campsriú Servol, 165 m, *J.M. Aparicio*, 2-XI-2001. 31TBE8084, Benicarló, base del puig de la Nau, 60 m, *J.M. Aparicio*, 15-V-2001.

BE68, BE69, BE78 y BE79 son nuevas cuadrículas para la zona (cf. SERRA *et al.*, 2000: 202), si bien la primera de ellas aparece en VILLAESCUSA (2000: 508).

***Odontites viscosus* (L.) Clairv. subsp. *australis* (Boiss.) Lainz**

CASTELLÓN: 30TYK1237, Montanejos, borde de pista hacia el Campero, 670 m, *J.M. Aparicio & E. Luque*, 10-VIII-2002.

30TYK4867, Torre d'en Besora, base de la serra d'Espaneguera, 595 m, *J.M. Aparicio*, 18-V-2002. 31TBE4776, Albocàsser, Montegordo, 710 m, *J.M. Aparicio & J.M. Mercé*, 11-I-2003.

31TBE6292, Canet lo Roig, 400 m, *J.M. Aparicio & J.M. Mercé*, 23-VII-2001.

Excepto YK46, son todas nuevas cuadrículas de 10 x 10 km (cf. SERRA *et al.*, 2000: 202).

***Ononis aragonensis* Asso**

CASTELLÓN: 30TYK3667, Vistabella, el Forcall, canchales de umbría, *J.M. Aparicio & J.M. Mercé*, 22-X-2002.

30TYK4989, Morella, lloma de Bartolo, paredones, 1190 m, *J.M. Aparicio & E. Luque*, 8-III-2003. 30TYK4590, Morella, pr. font del Grèvol, umbría, 1030 m; 30TYK4592, Id., barranc de l'Ombria, 1035 m; 30TYK4691, Id., barranc del Fondo, 1100 m; *J.M. Aparicio & E. Luque*, 1-III-2003. 30TYK4992, Id., cabecera del riu Bergantes, *J.M. Aparicio & E. Luque*, 26-I-2003. 30TYK5090-5091, Id., font de Benisme, barranc de la Figuera y afluentes, 1065 m, *J.M. Aparicio & J.M. Mercé*, 4-II-2003. 30TYL4001, Id., mola Garumba, 1040 m, *J.M. Aparicio & E. Luque*, 22-III-2003.

Más localidades para ir detallando la distribución de este interesante arbusto.

***Ononis fruticosa* L.**

CASTELLÓN: 30TYK1435, Cirat, pr. barranco de la Losa y fuente de la Carrasca, roquedo de umbría, 715 m, *J.M. Aparicio & E. Luque*, 10-VIII-2002.

Nueva cuadrícula de 10 x 10 km para el Alto Mijares (cf. ROSELLÓ, 1994: 160).

***Onopordum acaulon* L.**

CASTELLÓN: 30TYK4788, Morella, pr. mas de Bartolo, 1145 m; 30TYK4887, Morella, borde de pista, 1085 m; 30TYK4491, Id., barranc del Garro, pista hacia el mas del Campello, 935 m, *J.M. Aparicio & E. Luque*, 8-III-2003. 30TYK4592, Morella, barranc de l'Ombria, 1035 m; 30TYK4692, Id., Muixacre, terrenos alterados cercanos a la cumbre, 1250 m; ibídem, barranc del Fondo, borde de pista y cauce, 1170 m, *J.M. Aparicio & E. Luque*, 1-III-2003. 30TYK5185, Id., de la serra de la Nevera a la pista de Gibalcolla, 1110 m, *J.M. Aparicio & J.M. Mercé*, 16-V-2001. 30TYK5290, Id., pista-cortafuegos, 1060 m, *J.M. Aparicio & J.M. Mercé*, 3-III-2003.

No abundan las citas de este cardo en la provincia de Castellón, y sólo hemos hallado una mención anterior referida a la comarca de els Ports (AGUILELLA & MATEO, 1984: 9).

***Onopordum macracanthum* Schousb.**

CASTELLÓN: 31TBE47, Albocàsser, hacia les Coves de Vinromà, baldío, 540 m, *J.M. Aparicio & M. Martínez*, 16-VI-1996.

31TBE6565, Alcalà de Xivert, 150 m, *J.M. Aparicio, E. Luque, J. Moro & A. Milian*, 1-V-2002. 31TBE6568, Id., balsa Es Mer, 195 m, *J.M. Aparicio*, 25-I-2002. 31TBE6760, Id., Alcossebre, pr. ermita de Sant Benet, 300 m, *J.M. Aparicio, E. Luque, J.V. Sanz et al.*, 20-V-2001.

La primera cita supone una nueva especie para la comarca de l'Alt Maestrat, tomando como referencia el trabajo de FABREGAT (1995). BE66 es nueva cuadrícula para el Baix Maestrat (cf. VILLAESCUSA, 2000: 242).

***Orobanche ramosa* L.**

CASTELLÓN: 31TBE5697, Vallibona, mas del Bosc, 910 m, *J.M. Aparicio & J.M. Mercé*, 1-VI-2002.

Otra referencia que sumar a las escasas citas existentes en la provincia de Castellón para esta polimorfa especie.

***Pimpinella gracilis* (Boiss.) Pau**

CASTELLÓN: 31TBE5485, Xert, mas de la Creu, montes cer-

canos, 785 m, *J.M. Aparicio & J.M. Mercé*, 22-III-2002.

Nueva cuadrícula de 10 x 10 km para la zona (cf. SERRA *et al.*, 2000: 205).

Pistacia terebinthus L.

CASTELLÓN: 30TYK4867, Torre d'en Besora, base de la serra d'Espaneguera, 635 m, *J.M. Aparicio*, 18-V-2002.

31TBE5964, Les Coves de Vinromà, rambla de Valdàngel, 140-160 m, *J.M. Aparicio & A. Gimeno*, 17-X-1998. 31TBE5965, Id., 185 m, robledal, *J.M. Aparicio*, 29-X-2002.

31TBE6260, Alcalà de Xivert, riu de les Coves, 75 m, *J.M. Aparicio*, 8-XI-2002. 31TBE6965, Id., serra d'Irta, 400 m, *J.M. Aparicio, E. Luque & A. Gimeno*, 22-IV-2000. 31TBE7097, Canet lo Roig, 280 m, *J.M. Aparicio*, 26-VI-2000.

Nuevas cuadrículas de 10 x 10 km para l'Alt y Baix Maestrat, tomando como referencia los trabajos de FABREGAT (1995: 85) y VILLAESCUSA (2000: 138).

Plumbago europaea L.

CASTELLÓN: 30SYK0207, Altura, masía de Cucalón, 660 m, *J.M. Aparicio & M. Martínez*, 2-IX-2001.

30TYK5265, Serra d'en Galceran, barranc de la Roca Roja, 625 m, *J.M. Aparicio, M. Martínez, R. Biosca & J.M. Mercé*, 28-V-2000.

31TBE5594, Xert, coveta dels Masets, 815 m, *J.M. Aparicio & J.M. Mercé*, 17-XII-2002. 31TBE7395, Sant Rafel del Riu, corral de Ramada, 220 m, *J.M. Aparicio & A. Gimeno*, 1-VIII-1999.

31TBF5800, Vallibona, barranc de la Borja, 580 m; 31TBF5899, Id., mas de la Fou, 635 m, *J.M. Aparicio & J.M. Mercé*, 6-VII-2002.

BE59-BE79 son nuevas cuadrículas para el Baix Maestrat (cf. VILLAESCUSA, 2000: 441).

Polygonum maritimum L.

CASTELLÓN: 31TBE7972, Peníscola, playa norte, 0-10 m, *J.M. Aparicio & M. Martínez*, 15-III-2000. 31TBE8480, Vinaròs, barranc d'Aigua Oliva, restinga de gravas, 0-10 m, *J.M. Aparicio & E. Luque*, 7-VII-1998.

Nuevas cuadrículas de 10 x 10 km para el Baix Maestrat (cf. VILLAESCUSA, 2000: 445). La primera cita es hoy en día una población extinta tras la pretendida "regeneración" de la playa norte de Peníscola.

Potentilla caulescens L.

CASTELLÓN: 30TYK2640, Argelita, paredones del río Villahermosa, 370 m, *J.M. Aparicio & E. Luque*, 23-VII-2002.

30TYK3964, Culla, mas de les Roques, roquedos, 880 m, *J.M. Aparicio & E. Luque*, 25-IX-2002. 30TYK4865, Id., serra d'Espaneguera, 1000 m, *J.M. Aparicio & J.M. Mercé*, 3-IV-2001. 30TYK4866, Torre d'en Besora, serra d'Espaneguera, 850-900 m, *J.M. Aparicio & E. Luque*, 14-VII-2002.

31TBF6906, Poble de Benifassà, barranc del Fargal y afluentes, paredones, 475 m, *J.M. Aparicio & J.M. Mercé*, 19-VII-2001. 31TBF7006, Id., barranc de Cingles Teixos (barranc del Flare), 675 m, *J.M. Aparicio & J.M. Mercé*, 12-I-2003.

Nuevas cuadrículas de 10 x 10 km para el Alto Mijares (cf. ROSELLÓ, 1994: 139) y l'Alt Maestrat (cf. FABREGAT, 1995: 377). BF70 es nueva cuadrícula para el Baix Maestrat (cf. VILLAESCUSA, 2000: 472).

Prunus insititia L.

CASTELLÓN: 31TBE6988, Traiguera, barranc d'Aigua Oliva (el Barranquet), 220 m, *J.M. Aparicio & A. Gimeno*, 18-III-2000. 31TBE7491, Id., desembocadura del barranc dels Camps, 170 m, *J.M. Aparicio, J.M. Mercé & A. Gimeno*, 5-VI-2000.

Nueva especie para la comarca del Baix Maestrat, tomando como referencia el trabajo de VILLAESCUSA (2000).

Psoralea plumosa Rchb.

CASTELLÓN: 31TBE8183, Benicarló, base del puig de la Nau, pr. autopista, 40-50 m, *J.M. Aparicio*, 9-III-1999. 31TBE8183, Id., taludes de autopista y baldíos cercanos, 60 m, *J.M. Aparicio*, 8-IV-2000. 31TBE8786, Vinaròs, barranc de la Barbiguera, 20 m, *J.M. Aparicio*, 20-III-1998.

31TBE6055-6056, Torreblanca, vial de servicio de la autopista A-7 y alrededores, 60-80 m, *J.M. Aparicio*, 8-XI-2002.

Asignamos provisionalmente a esta especie, a falta de mejores soluciones (cf. TALAVERA, 1999: 357) los ejemplares citados. Creemos que en cuanto a su distribución, es un caso parecido al comentado para *Euphorbia cyparissias* (cf. APARICIO, 2002: 58). Las plantas se caracterizan por la gran robustez que poseen en todas sus partes, pero además del porte, se diferencian de *Bituminaria bituminosa* por la ausencia del característico olor, más o menos marcado, que desprenden los individuos de ésta última especie.

Pyrola chlorantha Swartz

CASTELLÓN: 31TBF5508, Poble de Benifassà, Coratxà, barranc de l'Avellanar o dels Til·lers, 970 m, *J.M. Aparicio & J.M. Mercé*, 27-II-2002.

Nueva cuadrícula de 10 x 10 km para el Baix Maestrat (cf. SERRA *et al.*, 2000: 206).

Rhamnus x colmeiroi Rivera, Obón & Selma

CASTELLÓN: 31TBE5494, Xert, mola dels Masets, 835 m, *J.M. Aparicio & J.M. Mercé*, 17-XII-2002. *Ibidem*, *J.M. Aparicio & J.M. Mercé*, 16-I-2003.

Híbrido entre *R. saxatilis* y *R. lycioides* del que desconocemos citas anteriores para la provincia de Castellón.

Rubus caesius L.

CASTELLÓN: 31TBE7786, Càlig-Vinaròs, barranc d'Aigua Oliva-Surrac, 80 m, *J.M. Aparicio*, 13-IV-1999. 31TBE7989, Vinaròs, riu Servol, altura pista de Venta Barana, 100 m, *J.M. Aparicio & E. Luque*, 8-V-1999.

Nueva cuadrícula de 10 x 10 km para el Baix Maestrat (cf. VILLAESCUSA, 2000: 479), si bien ya la habíamos señalado en APARICIO (1999).

Salix atrocinerea Brot.

CASTELLÓN: 31TBE6458, Alcalà de Xivert, riu de les Coves, 35 m, *J.M. Aparicio*, 20-XI-2002. 31TBE6184, Sant Mateu, riu de la Coma, 300 m, *J.M. Aparicio, I. Martín, J. Ferreres & A. Gimeno*, 14-XI-1999. 31TBE6889, Traiguera, arroyo al pie de la serra Sola, 270 m, *J.M. Aparicio & A. Gimeno*, 21-X-1999. 31TBE6893, Canet lo Roig, barranc de la font de la Roca, 240 m, *J.M. Aparicio*, 18-XI-1999. 31TBE7082, Cervera del Maestre, rambla Cervera, 170 m, *J.M. Aparicio et al.*, 7-III-1999. 31TBE8786, Vinaròs, barranc de la Barbiguera, 20 m, *J.M. Aparicio*, 20-III-1998.

BE65, BE68, BE69 y BE78 son nuevas cuadrículas para el Baix Maestrat (cf. VILLAESCUSA, 2000: 496).

Salvia aethiopsis L.

VALENCIA: 30SXK9508, Andilla, barranco del Pozuelo, 770 m, *J.M. Aparicio & M. Martínez*, 24-VIII-1996.

CASTELLÓN: 31TBE5098, Vallibona, riu Servol, pr. Font Fresca, 640 m, *J.M. Aparicio & al.*, 12-VII-1998.

Salvia lavandulifolia Vahl

CASTELLÓN: 30TYK5464, Serra d'en Galceran, barranco de la Roca Roja, 960 m, *J.M. Aparicio & E. Luque*, 25-III-2001. 31TBE4666, Id., barranco, 880 m, *J.M. Aparicio*, 4-VI-2002.

31TBF6310, Poble de Benifassà, barranc del Salt, cerca del refugio de la Tenalla, 660 m, *J.M. Aparicio & J.M. Mercé*, 24-I-2001.

Nuevas aportaciones para los trabajos de TIRADO (1998), VILLAESCUSA (2000: 303) y APARICIO *et al.* (2002).

Salvia pratensis L.

CASTELLÓN: 30TYK1336, Montanejos, borde de pista hacia el Campero, 775 m, *J.M. Aparicio & E. Luque*, 10-VIII-2002.

30TYK5276, Catí, barranco, 800 m, *J.M. Aparicio & M. Martínez*, 31-III-2001.

Nueva cuadrícula de 10 x 10 km para el Alto Mijares y l'Alt Maestrat (cf. ROSELLÓ, 1994: 238; FABREGAT, 1995: 276).

Sideritis pungens Benth.

CASTELLÓN: 31TBE7196, Traiguera, camí de les Planes, tramo entre el barranc de la Cova Alta y el camí de Vinaròs, 260 m, *J.M. Aparicio*, 13-VI-2000.

Nueva cuadrícula de 10 x 10 km para la zona (cf. SERRA *et al.*, 2000: 211).

Sideritis spinulosa Barnades ex Asso subsp. subspinosa (Cav.) Molero

CASTELLÓN: 30TYK5183, Catí-Morella, hacia el tossal de la Nevera, 1200 m, 8-III-2001. 30TYK5386, Catí, l'Avellà, senda hacia la Nevera, 975 m, *J.M. Aparicio & J.M. Mercé*, 20-V-2002.

31TBE4666, Serra d'en Galceran, barranc, 880 m, *J.M. Aparicio*, 4-VI-2002.

Aportamos varios puntos interesantes para este endemismo del norte de la Comunidad Valenciana y territorios limítrofes (SERRA *et al.*, 2000: 211).

Sideritis x valentina Sennen & Pau

CASTELLÓN: 31TBE7391, Traiguera, barranc dels Camps, cerca del assegador de les Llomes, 200 m, *J.M. Aparicio*, 12-VI-2000. 31TBE8083, Benicarló, 50 m, *J.M. Aparicio*, 8-V-2000. 31TBE8183, Id., baldíos, 60 m, *J.M. Aparicio*, 8-IV-2000.

Nuevas cuadrículas de 10 x 10 km para el Baix Maestrat (cf. VILLAESCUSA, 2000: 359).

Sorbus aria (L.) Crantz

CASTELLÓN: 30TYK3886, Castellfort, paredones de umbria, *J.M. Aparicio & J.M. Mercé*, 23-I-2003. 30TYK4989, Morella, lloma de Bartolo, paredones, 1190 m, *J.M. Aparicio & E. Luque*, 8-III-2003. 30TYK4990, Id., barranc dels Fusters, 1000-1100 m, *J.M.*

Aparicio, M. Martínez & J.M. Mercé, 4-II-2001. 31TBE5294, Id., serra d'Espadella, 1060 m, *J.M. Aparicio & J.M. Mercé*, 14-V-2002. 31TBF4704, Id., límite con Castell de Cabres, pista del barranc de les Boteres, pr. Regatxol, paredones de umbria, 1220 m, *J.M. Aparicio*, 8-IX-2002. 31TBF4903, Vallibona-Morella, barranc de la font d'en Teix, 1060 m, *J.M. Aparicio & J.M. Mercé*, 10-III-2002.

30TYK4880, Ares del Maestre, afluente del barranc de l'Empriu, 1060 m, *J.M. Aparicio & J.M. Mercé*, 16-II-2002.

31TBE6099, Rossell, Bel, la Pena, roquedos, 970 m, *J.M. Aparicio & J.M. Mercé*, 28-II-2003. 31TBF4904, Castell de Cabres, 1130 m, *J.M. Aparicio & J.M. Mercé*, 22-V-2001. 31TBF6101, Rossell, pr. Bel, barranc de n'Arques, 865 m, *J.M. Aparicio*, 18-VI-2002. 31TBF6705, Pobla de Benifassà, molí de l'Abat, 420 m, *J.M. Aparicio et al.*, 18-XII-2001.

YK49, BE69 y BF40 son nuevas cuadrículas de 10 x 10 km (cf. SERRA *et al.*, 2000: 212).

Sorbus torminalis (L.) Crantz

CASTELLÓN: 30TYK4689, Morella, barranc de Guimeras, 1020 m, *J.M. Aparicio & A. Gimeno*, 9-X-1999. 30TYK4591, Id., barranc del Fondo, 1000 m; *J.M. Aparicio & E. Luque*, 1-III-2003. 30TYK5196, Id., mas del Noto, 1000 m, *J.M. Aparicio & J.M. Mercé*, 22-VI-2000.

Las dos últimas citas son nuevas cuadrículas de 10 x 10 km para la especie (cf. SERRA *et al.*, 2000: 212).

Stachys recta L.

CASTELLÓN: 30TYK4172, Benassal, mas de la Vella, 960 m, *J.M. Aparicio & E. Luque*, 25-IX-2002.

31TBE5899, Vallibona, mas de la Fou, 580 m, *J.M. Aparicio & J.M. Mercé*, 6-VII-2002.

31TBF4707, Castell de Cabres, la Rambleta, 860 m, *J.M. Aparicio & E. Luque*, 5-V-2002. 31TBF4904, Id., límite con Vallibona, 1200 m, *J.M. Aparicio & J.M. Mercé*, 10-III-2002. 31TBF5411, Pobla de Benifassà, Coratxà, barranc dels Prats, mas del Rullo, 820 m, *J.M. Aparicio & J.M. Mercé*, 4-V-2002. 31TBF6110, Fredes, GR-7, 1090 m, *J.M. Aparicio & J.M. Mercé*, 13-VII-2001.

BF40-BF51 son nuevas cuadrículas para el Baix Maestrat (cf.



3. Pou y bassa de la Serra, en la serra d'Espaneguera o d'Esparreguera (Culla)

VILLAESCUSA, 2000: 360).

Tanacetum vulgare L.

CASTELLÓN: 31TBF5607, Poblá de Benifassà, el Boixar, 1100 m, *J.M. Aparicio & J.M. Mercé*, 20-VI-2001. 31TBF6110, Id., Fredes, baldío, 1100 m, *J.M. Aparicio, E. Luque & al.*, 3-VII-1999.

Nueva especie para la comarca del Baix Maestrat, tomando como referencia el trabajo de VILLAESCUSA (2000).

Taxus baccata L.

CASTELLÓN: 30TYK3567, Vistabella del Maestrat, racó o roca del Teix, 750-800 m, *J.M. Aparicio & J.M. Mercé*, 13-XII-2002.

30TYK3786-3886, Castellfort, paredones y assegador cercano a ruinas, 1195-1240 m, *J.M. Aparicio & J.M. Mercé*, 23-I-2003. 30TYK4989, Morella, lloca de Bartolo, paredones, 1190 m, *J.M. Aparicio & E. Luque*, 8-III-2003. 30TYK4490-4590, Morella, pr. font del Grèvol, 1020-1055 m; 30TYK4591, Id., barranc del Fondo, 1030 m, *J.M. Aparicio & E. Luque*, 1-III-2003. 30TYK4991-4992, Id., cabecera del riu Bergantes, 1140-1160 m, *J.M. Aparicio & E. Luque*, 26-I-2003. 30TYK5186, Morella, pr. mas de Lozano, 980 m, *J.M. Aparicio & J.M. Mercé*, 11-III-2003. 30TYK5287, Id., afluente del barranc de Gibalcolla, 875 m, *J.M. Aparicio & J.M. Mercé*, 21-III-2003. 30TYK5091-5092, Id., collado, 1160-1195 m, *J.M. Aparicio & E. Luque*, 26-I-2003. 30TYK5090-5091-5190-5191, Morella, barranc de la Figuera y afluentes, 960-1155 m, *J.M. Aparicio & J.M. Mercé*, 4-II-2003. 30TYK5290, Ibidem, 1050-1070 m, *J.M. Aparicio & J.M. Mercé*, 3-III-2003. 30TYL3901, Morella, mola Garumba, 1015 m; 30TYL4001, Ibidem, 1055 m, *J.M. Aparicio & E. Luque*, 22-III-2003.

30TYK5488, Catí, pr. l'Avellà, 875 m, *J.M. Aparicio & J.M. Mercé*, 24-III-2003.

31TBE5593, Xert, mola del mas del Rei, 750-780 m, *J.M. Aparicio & J.M. Mercé*, 16-I-2003. 31TBE5594, Id., mola dels Masets, 780 m, *J.M. Aparicio & J.M. Mercé*, 17-XII-2002. 31TBE5792, Id., mola Jovera, barrancadas cercanas al camí del mas d'en Boix, 760-790 m, *J.M. Aparicio & J.M. Mercé*, 10-III-2003. 31TBF4905, Castell de Cabres, borde de pista, 1105 m, *J.M. Aparicio & J.M. Mercé*, 1-XII-2002; ibidem, barranc de la Saltadora y alrededores, 1050-1090 m, *J.M. Aparicio & J.M. Mercé*, 7-XII-2002. 31TBF6906, Poblá de Benifassà, barranc de Cingles Teixos, 550-600 m; 31TBF7006, Id., barrancada anexa al barranc de Cingles Teixos, 670 m, *J.M. Aparicio & J.M. Mercé*, 12-I-2003.

YK49-YK59, YL30-YL40 y BF40-BF70 son nuevas cuadrículas de 10 x 10 km para esta especie, tomando como referencia el trabajo de SERRA *et al.* (2000: 213), si bien YK59 se señala en APARICIO *et al.* (2002) y BF40 aparece citada aunque de un lugar relativamente distante en APARICIO (2003: 14).

RUIZ DE LA TORRE (1995) ya señalaba la existencia de tejos en Castellfort, de los que aportamos aquí cuadrículas precisas. Este autor también cita la presencia de este árbol en el barranc de la Figuera, aunque por la coordenada que nos da, sólo debió observar los ejemplares situados alrededor de la pista, pasándole desapercibidas las mejores poblaciones que se sitúan en la cuadrícula YK5190 y que constituyen una de las más nutridas tejadas-acebadas de la provincia.

Respecto a la cita de VILLAESCUSA (2000: 131), que localiza tejos en una de las molas de Xert, creemos que existe una confusión. El topónimo que nos da (*Mola Massets*) en realidad debe referirse -por los datos que manejamos de otras plantas acompañantes, altitud etc.- en nuestra opinión, a la *mola del mas del Rei*, que es su verdadera denominación. La *mola dels Masets* es la más próxima al barranc de la Rourera y pista hacia el Turmell, y su nombre deriva de las edificaciones que existen en su base, conocidas como *els Masets*. También vemos que aparece algún tejo en sus cortados orientados al norte, hecho que ya adelantábamos en APARICIO (2003: 14) de un punto diferente pero próximo. *Villaescusa*, aunque buena conocedora del terreno y quizá también de ésta cuestión, pensamos que ha utilizado el orónimo erróneo al basarse en los datos ofrecidos por el mapa del Servicio Geográfico del Ejército a escala 1: 50.000 y puede

que lo haya aceptado para no confundir a otros posibles usuarios de esta cartografía (que es por otra parte la más extendida y manejada por los botánicos), tal y como hemos realizado a veces nosotros. Sin embargo creemos que es necesaria dicha aclaración para no extender este falso topónimo, evitar errores e informaciones contradictorias.

Tenemos que destacar la agrupación de tejos del barranc de Cingles Teixos por varios motivos, el primero de ellos por el número de ejemplares existentes, que supera con creces el centenar. El segundo por su atípica disposición con respecto al resto de tejadas localizadas, en cuanto al elevadísimo número de pies que se pueden contar en un espacio reducido, todos ellos de cierta edad (no hemos visto ninguna plántula ni pie joven que indique cierto tipo de regeneración). El tercero por los alarmantes signos de debilitamiento y la elevada mortandad de árboles (varios de ellos con evidentes signos de haberse secado recientemente) de esta especie, que se puede observar precisamente donde existe una mayor densidad de éstos. El cuarto por los abundantes tocones y ramas cortadas, que indican un aprovechamiento más o menos reciente, de la madera de esta sufrida conífera. El quinto por su situación a muy baja altitud respecto al nivel del mar Mediterráneo lo que conlleva compartir espacio con palmitos (*Chamaerops humilis*), zarzaparrillas (*Smilax aspera*) y otras plantas termófilas. Creemos que urge tomar una serie de medidas encaminadas a conocer y corregir los problemas fitosanitarios que padecen estos árboles y estudiar la viabilidad de realizar tratamientos blandos, tales como aclareos selectivos de la vegetación acompañante. En ocasiones ésta llega a "asfixiar" a los tejos, léase zarzaparrillas u otras especies mejor adaptadas como las encinas, que compiten por la luz, los nutrientes o el espacio físico y pueden llegar a desplazarlos.

Tetraclinis articulata (Vahl) Masters

CASTELLÓN: 31TBE5160, La Torre del Domenge, cuneta de carretera, 275 m, *J.M. Aparicio*, 4-XI-2002.

31TBE6478, Cervera del Maestre, barranc de les Llevateres, 440 m, *J.M. Aparicio & J.M. Mercé*, 20-XII-2000.

Siempre sorprende encontrar especies en zonas muy alejadas de su área de distribución conocida, en puntos aislados y sin que se evidencie un claro uso ornamental o forestal. Sin embargo pensamos que en ambos lugares su existencia es debida a la mano caprichosa del ser humano, pese a que en el segundo de los casos la población aparente cierto grado de naturalidad. Es nueva especie para las comarcas de la Plana Alta y del Baix Maestrat tomando como referencia los trabajos de TIRADO (1998) y VILLAESCUSA (2000).

Thymelaea hirsuta (L.) Endl.

VALENCIA: 30SXK9609, Alcublas, barranco del Agua, 830 m, *J.M. Aparicio & M. Martínez*, 15-VIII-2000.

CASTELLÓN: 31TBE6889, Traiguera, al pie de la serra Sola, 300 m, *J.M. Aparicio & A. Gimeno*, 21-X-1999.

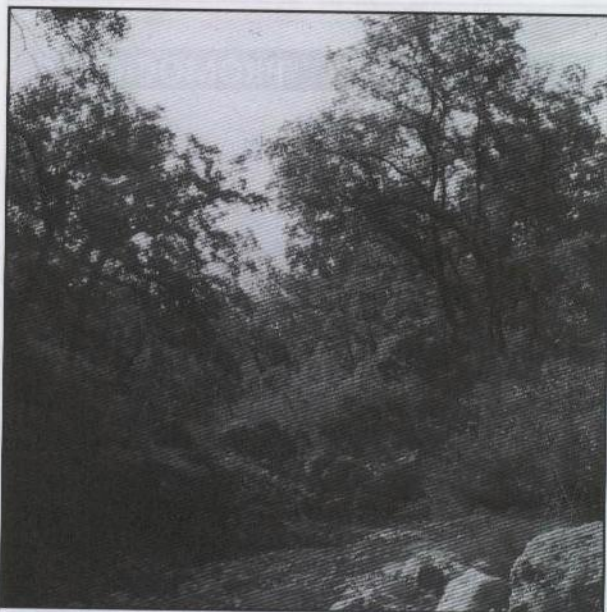
La última cita es nueva cuadrícula de 10 x 10 km para la comarca del Baix Maestrat, tomando como referencia el trabajo de VILLAESCUSA (2000: 520).

Thymelaea pubescens (L.) Meissner

CASTELLÓN: 30TYK1237, Montanejos, borde de pista hacia el Campero, 670 m, *J.M. Aparicio & E. Luque*, 10-VIII-2002.

30TYK3967, Culla, mas de Penacalba, pista hacia el riu Montlleó, 1010 m, *J.M. Aparicio & E. Luque*, 25-IX-2002. 30TYK4866, Torre d'en Besora, límite con Culla, serra d'Espaneguera, 930 m, *J.M. Aparicio*, 18-V-2002. 30TYK4867, Id., base de la serra d'Espaneguera, 630 m, *J.M. Aparicio*, 18-V-2002. 30TYK4966, Culla, serra d'Espaneguera, 900 m, *J.M. Aparicio & J.M. Mercé*, 3-IV-2001. 31TBE5284, Catí, hacia el mas de Costereta, 700 m, *J.M. Aparicio, M. Martínez & A. Gimeno*, 29-IV-2000.

31TBE5486, Xert, mas de la Creu, hacia la font de Consell,



4. Robledal de Quercus Faginea en el barranc dels Rodejos (bc. de la Cova Alta, Traiguera), microrreserva de flora

590 m, J.M. Aparicio & J.M. Mercé, 22-III-2002. 31TBE5593, Id., pista hacia la mola del mas del Rei, 750 m; 31TBE5692, Xert, 795 m; 31TBE5892, Id., barranc dels Abellarets, hacia la font de la Barcella, 575 m, J.M. Aparicio & J.M. Mercé, 11-VII-2002. 31TBE5594, Id., mola dels Masets, 825 m, J.M. Aparicio & J.M. Mercé, 17-XII-2002. 31TBE5792, Id., mola Jovera, 795 m, J.M. Aparicio & J.M. Mercé, 10-III-2003.

31TBF5703, Pobla de Benifassà, pista, 780 m, J.M. Aparicio & J.M. Mercé, 30-IV-2002. 31TBF5904, Id., senda del "PR Bel-La Pobla", 710 m, J.M. Aparicio & J.M. Mercé, 30-IV-2002. 31TBF6201, Rossell, Bel, hacia el barranc de Requena, 675 m, J.M. Aparicio & J.M. Mercé, 1-VII-2002.

YK46 y BE58-BE59 son nuevas cuadrículas para la especie (cf. SERRA *et al.*, 2000: 214), si bien BE58 aparece en el trabajo de VILLAESCUSA (2000: 520).

Tilia platyphyllos Scop.

CASTELLÓN: 30TYK5288, Morella, afluente del barranc de Gibalcolla, 845 m, J.M. Aparicio & J.M. Mercé, 21-III-2003.

Nueva cuadrícula de 10 x 10 km para esta especie (cf. SERRA *et al.*, 2000: 216).

Vincetoxicum hirundinaria Medik.

CASTELLÓN: 31TBF6605-6705, Pobla de Benifassà, pista "umbria del molí de l'Abat", 500-700 m, J.M. Aparicio & J.M. Mercé, 15-VI-2000.

Planta rara, con sólo dos citas muy imprecisas en el Baix Maestrat. Aportamos aquí un punto concreto para la comarca (VILLAESCUSA, 2000: 115).

Viscum album L. subsp. austriacum (Wiesb. ex Dichtl.) Wollmann

CASTELLÓN: 31TBF7008, Pobla de Benifassà, pr. la Gotellera, 870 m, J.M. Aparicio & J.M. Mercé, 23-III-2003.

Nueva cuadrícula de 10 x 10 km, según SERRA *et al.* (2000: 217).

Vitex agnus-castus L.

CASTELLÓN: 31TBE6756, Alcalà de Xivert, Alcossebre, playa Tres Platges, 0-10 m, J.M. Aparicio & E. Luque, 18-VIII-1998.

Creemos que puede tratarse del mismo o cercano lugar donde encontró este arbusto M. Costa en 1986 y que según VILLAESCUSA (2000: 543) no había vuelto a ser encontrado.

AGRADECIMIENTOS

A Carlos Fabregat y Gonzalo Mateo, por sus aportaciones críticas al manuscrito.

A José Miguel Mercé, Enrique Luque, Antonio Gimeno y Maite Martínez, reiterarles mi agradecimiento por su colaboración desinteresada para que este artículo sea hoy una realidad.

BIBLIOGRAFÍA

- AGUILELLA, A. & G. MATEO (1984) Notas de flora maestracense, III. *Collect. Bot.* (Barcelona) 15: 5-11.
- APARICIO, J.M. (1999) *Propuesta de ubicación de una microrreserva de flora en el barranc d'Aigua Oliva (Baix Maestrat-Castellón)*. Conselleria de Medio Ambiente, Generalitat Valenciana. Inédito.
- APARICIO, J.M. (2000) *Propuesta de ubicación de una microrreserva de flora en el barranc de la Cova Alta (Baix Maestrat-Castellón)*. Conselleria de Medio Ambiente, Generalitat Valenciana. Inédito.
- APARICIO, J.M. (2001) *Propuesta de ubicación de una microrreserva de flora en el barranc dels Camps (Baix Maestrat-Castellón)*. Conselleria de Medio Ambiente, Generalitat Valenciana. Inédito.
- APARICIO, J.M., J.M. MERCÉ & al. (2002) Aportaciones al conocimiento de la distribución del tejo (*Taxus baccata* L.) en la provincia de Castellón. *Flora Montiberica* 20: 21-28.
- APARICIO, J.M. (2002) Aportaciones a la flora de la Comunidad Valenciana, I. *Flora Montiberica* 22: 48-74.
- APARICIO, J.M. (2003) Notas sobre la distribución del tejo (*Taxus baccata* L.) en la provincia de Castellón. *El Boletín de ARBA* 12: 11-19.
- CORTÉS, S., F. VASCO & E. BLANCO (2000) *El libro del tejo (Taxus baccata L.). Un proyecto para su conservación*. Ed. ARBA (Asociación para la Recuperación del Bosque Autóctono).
- FABREGAT, C. (1995) *Estudio florístico y fitogeográfico de la comarca del Alto Maestrazgo (Castellón)*. Tesis doctoral. Universidad de Valencia.
- LAGUNA, E. & al. (1998) *Flora endémica, rara o amenazada de la Comunidad Valenciana*. Generalitat Valenciana, Conselleria de Medio Ambiente.
- ROSELLÓ, R. (1994) *Catálogo florístico y vegetación de la comarca natural del Alto Mijares*. Diputación de Castellón.
- RUIZ DE LA TORRE, J. (1995) *Mapa Forestal de España*. Vinaroz, hoja 8-6. Ministerio de Agricultura, Pesca y Alimentación. Madrid.
- SALVADOR BENEDICTO, J. (1867) Catálogo de plantas determinadas que se encuentran en los términos de Villafranca del Cid, Castellfort, Portell, Ares y parte de Benasal, de la provincia de Castellón (continuación). *La Fraternidad* 1(22): 427-429.
- SERRA, L., C. FABREGAT, J.J. HERRERO BORGOÑÓN & S. LÓPEZ UDIAS (2000) *Distribución de la flora vascular endémica, rara o amenazada en la Comunidad Valenciana*. Generalitat Valenciana, Conselleria de Medio Ambiente.
- TALAVERA, S. (1999) *Bituminaria* Heist. ex Fabr. En S. Castroviejo, Coordinador, *Flora iberica*, vol. VII (I). Real Jardín Botánico, C.S.I.C. Madrid.
- TIRADO, J. (1998) *Flora vascular de la comarca de la Plana Alta*. Diputación de Castellón.
- VILLAESCUSA, C. (2000) *Flora vascular de la comarca del Baix Maestrat*. Diputación de Castellón.

(*) Asociación Protectora de la Naturaleza Levantina (A.P.N.A.L.) - Ecologistas en Acción. Apartado 237. 12500 Vinaròs (Castellón). C.e.: vinaros@eapv.org