

# APORTACIONES A LA FLORA DE LA COMUNIDAD VALENCIANA, III

JUAN MANUEL APARICIO ROJO (\*)

**RESUMEN:** Se presentan las citas de 50 plantas vasculares observadas en las provincias de Castellón y Valencia, mejorando con estos nuevos datos el conocimiento de su área de distribución.

**SUMMARY:** Records about 50 vascular plants observed in Castellón and Valencia provinces (E Spain) are presented, improving the knowledge of their distribution area in this range with new original data.

## INTRODUCCIÓN

Con esta tercera entrega (cf. APARICIO, 2002: 48-74; 2003b: 78-85) continuamos la serie de artículos destinados a profundizar en el estudio corológico de varias zonas de la Comunidad Valenciana, fundamentalmente de la provincia de Castellón. Las citas, para cada taxon, se han agrupado por comarcas administrativas (que no necesariamente coinciden con las demarcaciones históricas) quedando de la siguiente manera:

## RELACIÓN DE LOCALIDADES

### *Acer granatense* Boiss

CASTELLÓN: **31TBE6782**, Cervera del Maestre, rambla de Cervera, 245 m, J.M. Aparicio, 9-VIII-2003.

BE68 es nueva cuadrícula de 10 x 10 km del retículo UTM, no reseñada en VILLAESCUSA (2000: 132) y APARICIO (2002: 48).



*Neottia nidus-avis* en las proximidades de Bel (Rossell)

### *Alisma lanceolatum* With.

CASTELLÓN: **30TYK4868**, Torre d'en Besora, balsa, 625 m, J.M. Aparicio, 16-VI-2003.

**30TYL3703**, Forcall, font de l'Om, 680 m, J.M. Aparicio, 24-VII-2003.

**31TBE6379**, Sant Mateu, balsa, 515 m, J.M. Aparicio, 7-VII-2003.

Nueva especie para l'Alt y Baix Maestrat, tomando como referencia los datos aportados en los trabajos de FABREGAT (1995) y VILLAESCUSA (2000). Sorprende la escasez de citas de esta especie en la provincia, en la que sólo conocemos la referencia de AGUILELLA (1985: 544, 546, 547) para el Toro. También había sido observada en el río Cervol (Traiguera, 31TBE7493, 200 m, 24-III-1996, Fabregat & López Udías, com. pers.). No se indica su presencia en la provincia de Castellón en OLIVARES (1998: 51).

### *Ammi majus* L.

CASTELLÓN: **30TYK5469**, Albocàsser, baldíos, 565 m, J.M. Aparicio, 11-VII-2003.

Un punto más para esta escasa umbelífera, cuya distribución conocida en l'Alt Maestrat se limita a un par de localidades, todas ellas cercanas entre sí (FABREGAT, 1995: 425; APARICIO, 2003c: 8).

### *Antirrhinum pertegasii* Rothm.

CASTELLÓN: **31TBF6512**, Pobra de Benifassà, racó de la Geganta, pr. cueva, 1060 m, J.M. Aparicio & J. M. Mercé, 10-VII-2003.

Añadimos una localidad más a las señaladas por VILLAESCUSA (2000: 501), para este endemismo de área limitada al entorno de los Puertos de Tortosa-Beceite (LAGUNA *et al.*, 1998: 131).

### *Arceuthobium oxycedri* (DC.) Bieb.

CASTELLÓN: **30TYL3901**, Morella, mola Garumba, 1050 m; **30TYL3902**, ibídem, 915 m, J.M. Aparicio, E. Luque, R. Fuster & K. Paterova, 27-VII-2003.

YL30 es nueva cuadrícula (10 x 10 km del retículo UTM), tomando como referencia los trabajos de SERRA *et al.* (2000: 178), APARICIO (2002: 50) y APARICIO (2003b: 78).

### *Asteriscus aquaticus* (L.) Less.

CASTELLÓN: **30TYK3852**, Atzeneta del Maestrat,

550 m; 30TYK3853, Id., pr. ermita de Sant Joan- el Castell, 480 m, *J.M. Aparicio*, 27-VI-2003.

30TYK4847, Vilafamés, pr. barranc de Estrets, 225 m, *J.M. Aparicio*, 27-VI-2003.

YK44 es nueva cuadrícula de 10 x 10 km para la comarca de la Plana Alta, tomando como referencia los trabajos de TIRADO (1998: 151), APARICIO (2002: 51) y APARICIO (2003c: 10).

#### **Buxus sempervirens** L.

**CASTELLÓN:** 30TYK3153, Lluçena, nacimiento del río Lluçena, pr. canteras, 615 m, *J.M. Aparicio*, 25-VI-2003. 30TYK3753-3853, Atzeneta, barranc de Sant Miquel- bc. del Castell, 475-450 m; 30TYK3953, Atzeneta, barranc del Castell, pr. molí de l'Espinal, 420 m, *J.M. Aparicio*, 27-VI-2003.

YK35 es nueva cuadrícula de 10 x 10 km para l'Alcalatén, tomando como referencia el trabajo de SERRA *et al.* (2000: 182). RUIZ de la TORRE (1995: 69) ya comentaba la existencia de boj en el nacimiento del río Lluçena, aunque sin especificar coordenadas.

#### **Carex pendula** Huds.

**CASTELLÓN:** 30TYK3753, Atzeneta, fonteta de l'Espinal, 420 m, *J.M. Aparicio*, 27-VI-2003.

Señalamos un punto concreto para esta llamativa y robusta ciperácea, que adorna con sus largas espigas péndulas, contadas fuentecillas y lugares donde el agua rebosa y se hace protagonista.

#### **Centaurea cephalariifolia** Willk.

**CASTELLÓN:** 31TBE6484, Sant Mateu, pr. planta de tratamiento de purines, 330 m, *J.M. Aparicio*, 12-VII-2003.

Nueva cuadrícula de 10 x 10 km para la comarca del Baix Maestrat, tomando como referencia el trabajo de VILLAESCUSA (2000: 207).

#### **Centaurea ornata** Willd.

**CASTELLÓN:** 30TYL3803, Forcall, pista a Morella, 715 m, *J.M. Aparicio*, 25-VII-2003.

Nueva localidad para esta escasa especie, poco citada en la provincia, especialmente en su mitad septentrional. Desconocemos referencias anteriores para la comarca de els Ports.

#### **Cephalanthera damasonium** (Mill.) Druce

**CASTELLÓN:** 30TYL3901, Morella, mola Garumba, 980 m, *J.M. Aparicio*, *E. Luque*, *R. Fuster* & *K. Paterova*, 27-VII-2003.

YL30 es nueva cuadrícula de 10 x 10 km, tomando como referencia los trabajos de SERRA *et al.* (2000: 184) y APARICIO (2002: 54; 2003c: 11).

#### **Cornus sanguinea** L.

**CASTELLÓN:** 30TYK3753, Atzeneta, pr. barranc de Sant Miquel, 475 m, *J.M. Aparicio*, 27-VI-2003.

YK35 es nueva cuadrícula, tomando como referencia los trabajos de SERRA *et al.* (2000: 187) y APARICIO (2002: 54; 2003c: 13).

#### **Corylus avellana** L.

**CASTELLÓN:** 30TYL4001, Morella, mola Garumba, 995 m, *J.M. Aparicio* & *E. Luque*, 27-VII-2003.

Son contadas las poblaciones naturales de avellanos que podemos encontrar en la comarca, siempre en los lugares más frescos y umbrosos. Por ejemplo, acompañando a otras especies caducifolias en bosques mixtos a pie de cantil, como ocurre en esta muela.

#### **Dorycnium rectum** (L.) Ser.

**CASTELLÓN:** 31TBE6283, Sant Mateu, barranc de Benifarquell, a la altura de la font Coberta, 290 m, *J.M. Aparicio*, 12-VII-2003.

Nueva cuadrícula de 10 x 10 km, tomando como referencia los trabajos de VILLAESCUSA (2000: 377) y APARICIO (2003c: 14).

#### **Echium asperrimum** Lam.

**CASTELLÓN:** 30TYK4847, Vilafamés, pr. barranc de Estrets, 225 m, *J.M. Aparicio*, 27-VI-2003.

31TBE5978, La Salzadella, ermita de Santa Bàrbara, 325 m, *J.M. Aparicio*, 11-VII-2003.

Nuevas cuadrículas de 10 x 10 km para las comarcas de la Plana Alta y el Baix Maestrat, tomando como referencia los trabajos de TIRADO (1998: 127), VILLAESCUSA (2000: 146) y APARICIO (2002: 56).

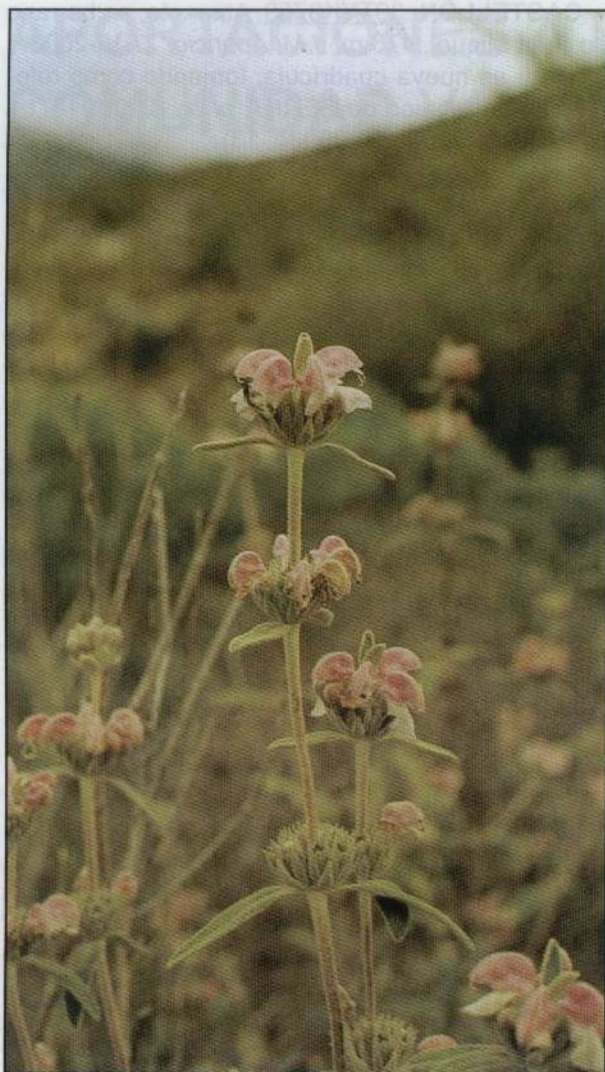
#### **Eichhornia crassipes** (C.F.P. Mart.) Solms-Laub.

**CASTELLÓN:** 30TYK5040, Borriol, mas de l'Hereu, balsa, 530 m, *J.M. Aparicio* & *C. Llopico*, 3-VII-2003.

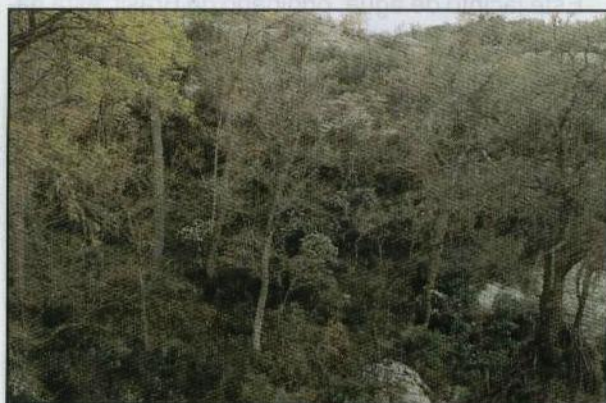
Este jacinto de agua, originario de Brasil, está naturalizándose en las acequias de la marjalería de Castellón, pero aún no se conocía de zonas más interiores. Seguramente su introducción en este último caso sea fruto de un capricho personal, pero también es posible que su presencia sea accidental, sin la intervención directa del ser humano. No en vano, a esta planta se la considera como una de las peores "malas hierbas" del mundo. Supone una nueva cuadrícula de 10 x 10 km para la comarca de la Plana Alta, tomando como referencia el trabajo de TIRADO (1998: 350).

#### **Epipactis kleinii** M.B. Crespo, M.R. Lowe & Piera

**CASTELLÓN:** 31TBE6784, Cervera del Maestre, pr. font de la Roca, 370 m, *J.M. Aparicio*, 7-VII-2003.



Ejemplar de *Phlomis purpurea*, labiada arbustiva endémica de la Península Ibérica y Marruecos, fotografiada en los alrededores de Alcalà de Xivert. (Foto E. Luque)



Robledal de *Quercus faginea* con *Viburnum tinus*, *Chamaerops humilis* y *Acer granatense*, en la microrreserva vegetal del Mas Roig (Traiguera)

Cita a baja altitud para una especie relativamente común en zonas de media montaña, que no aparece en el trabajo de VILLAESCUSA (2000), tal vez confundida con otra especie de este complejo género. Sólo se señala de manera genérica para la comarca en SERRA *et al.* (2001: 52).

#### **Euphorbia cyparissias L.**

**CASTELLÓN:** 31TBE7676, Peníscola, camí del pou de la Murta, 45 m, J.M. Aparicio, 17-VII-2003.

Como ya adelantábamos en APARICIO (2002: 58), la sospechosa presencia de esta lechetrezna en el entorno de la autopista A-7, hacía presagiar la presencia de nuevos núcleos como el que aquí señalamos. Esta cita supone una nueva cuadrícula de 10 x 10 km donde aparece la especie, tomando como referencia los trabajos de VILLAESCUSA (2000: 311) y APARICIO (2002: 58).

#### **Glaucium flavum Crantz**

**CASTELLÓN:** 30TYK4091, Morella, en su límite con Castellfort, rambla de la Canà, pr. font de la Giroveta, 860 m, J.M. Aparicio, 4-VII-2003.

Como indicábamos en APARICIO (2002: 59), esta planta que abunda en zonas costeras, también se ve por ramblas y cunetas de carretera de zonas más interiores y frías. Es posible que, la utilización de los cantos rodados de estos cauces como materia prima para todo tipo de obras, favorezca su dispersión ulterior.

#### **Glycyrrhiza glabra L.**

**CASTELLÓN:** 30TYK4458, Atzeneta del Maestrat, pr. Mas Blanc, 375 m, J.M. Aparicio, 27-VI-2003.

31TBE6253, Torreblanca, Prat, borde de acequia, 0-5 m, J.M. Aparicio, 12-VIII-2003.

Gracias a su potente sistema radicular, estas pocas matas de regaliz del Mas Blanc sobreviven al envite del ser humano moderno, que no duda en atacarlas con herbicidas y aplastarlas con su maquinaria. Ajeno a la utilización y aprovechamiento que hasta no hace demasiado tiempo tuvo para sus ancestros, lejanos parecen quedar sus recuerdos de infancia, como golosina buscada y preferida.

La segunda cita es nueva cuadrícula de 10 x 10 km para la comarca de la Plana Alta, tomando como referencia el trabajo de APARICIO (2002: 60).

#### **Hyoscyamus niger L.**

**CASTELLÓN:** 31TBE4870, Albocàsser, ermita de la Mare de Dèu de l'Esperança, 610 m, J.M. Aparicio, 11-VII-2003.

BE47 (YK57) es nueva cuadrícula de 10 x 10 km, tomando como referencia los trabajos de FABREGAT

(1995: 419), APARICIO (2002: 61) y APARICIO (2003c: 15).

#### **Juniperus sabina** L.

**CASTELLÓN:** 30TYK3475, Vilafranca, pista hacia el Picaio, 1215 m, *J.M. Aparicio*, 5-VII-2003.

Nueva cuadrícula de 10 x 10 km para la comarca de l'Alt Maestrat, tomando como referencia el trabajo de FABREGAT (1995: 77). YK37 aparece en SERRA *et al.* (2000: 196), aunque sin especificar comarca.

#### **Lagurus ovatus** L.

**CASTELLÓN:** 31TBE4544, La Pobla Tornesa, pr. pueblo, 270 m, *J.M. Aparicio*, 8-VIII-2003.

Nueva cuadrícula de 10 x 10 km para la comarca de la Plana Alta, tomando como referencia el trabajo de TIRADO (1998: 327).

#### **Lavandula x burnatii** Briq.

**CASTELLÓN:** 30TYK5088, Morella, pr. pista de la Llàcua a Salvassòria, 1070 m, *J.M. Aparicio*, 4-VII-2003.

Descubrimos este híbrido entre sus parentales *Lavandula angustifolia* subsp. *pyrenaica* y *L. latifolia*. De resultados de este cruce se crea un "lavandín", uno de los mestos utilizados en plantaciones para obtener esencias, etc.

#### **Legousia castellana** (Lange) Samp.

**CASTELLÓN:** 30TYK4091, Morella, en su límite con Castellfort, rambla de la Canà, pr. font de la Giroveta, 860 m, *J.M. Aparicio*, 4-VII-2003.

Añadimos un punto más a los ofrecidos en APARICIO (2002: 63; 2003c: 17).

#### **Lonicera xylosteum** L.

**CASTELLÓN:** 30TYL4001, Morella, mola Garumba, 995 m, *J.M. Aparicio* & *E. Luque*, 27-VII-2003.

31TBF4906, Castell de Cabres, 1105 m, *J.M. Aparicio* & *J.M. Mercé*, 7-XII-2002; *ibidem*, *J.M. Mercé*, 30-VII-2003.

YL40 y BF40 son nuevas cuadrículas de 10 x 10 km, tomando como referencia los trabajos de VILLAESCUSA (2000: 157), SERRA *et al.* (2000: 200) y APARICIO (2003b: 81).

#### **Monotropa hypopitys** L.

**CASTELLÓN:** 31TBF4906, Castell de Cabres, 1120 m, *J.M. Aparicio* & *J.M. Mercé*, 7-XII-2002; *ibidem*, *J.M. Mercé*, 30-VII-2003.

31TBF5808, Pobla de Benifassà, pr. barranc de la Pascuala, 1070 m, *J.M. Mercé*, 30-VII-2003.

BF40-50 son nuevas cuadrículas, tomando como

referencia los trabajos de SERRA *et al.* (2000: 201) y APARICIO (2002: 65; 2003c: 19), si bien BF50 aparece en VILLAESCUSA (2000: 417).

#### **Morus nigra** L.

**CASTELLÓN:** 30TYK2991, Portell de Morella, pr. mas de Camanyes, 1010 m, *J.M. Aparicio*, 11-VIII-2003. 30TYL3201, La Todolella, mas de Costa, 875 m, *J.M. Aparicio*, 11-VIII-2003. 30TYL3903, Forcall, pr. molí del mas del Flare, 715 m, *J.M. Aparicio*, 25-VII-2003.

Señalamos esta especie que aparece en el listado de flora cultivada amenazada, extinguida o en extinción del libro de LAGUNA *et al.* (1998: 358). No en vano este generoso árbol lleva camino de desaparecer de nuestras tierras, al mismo tiempo que los usos, viviendas y habitantes que lo plantaron.

#### **Mycelis muralis** (L.) Dumort.

**CASTELLÓN:** 30TYL3901, Morella, mola Garumba, 990 m, *J.M. Aparicio*, *E. Luque*, *R. Fuster* & *K. Paterova*, 27-VII-2003.

Añadimos un punto más a los señalados en APARICIO (2003c: 19), para esta planta exigente en humedad.

#### **Neottia nidus-avis** (L.) L.C.M. Richard

**CASTELLÓN:** 31TBF5808, Pobla de Benifassà, pr. barranc de la Pascuala, 1100 m, *J.M. Mercé*, 30-VII-2003.

Otra cita para esta orquídea saprófita, que cuenta con escasísimas poblaciones en la Comunidad Valenciana. (SERRA *et al.*, 2001a: 80; 2001b: 60).

#### **Nepeta cataria** L.

**CASTELLÓN:** 30TYL3306, Forcall, mas de Torre Selló, 875 m, *J.M. Aparicio*, 24-VII-2003.

Esta "menta de gatos" aparece raras veces



Rincón con tejos y boj en el barranc de l'Ullastre o del Trinxant (Rossell)

subespontánea, como indicativa de su antiguo cultivo en pequeñas plantaciones de huertos o para el consumo familiar, uso que se está perdiendo en la actualidad. Sólo conocemos otra localidad en la comarca de els Ports (APARICIO, 2002: 66).

#### **Ononis pubescens L.**

**CASTELLÓN:** 31TBE6383, Sant Mateu, hacia el molí Vell, 280 m, *J.M. Aparicio*, 12-VII-2003.

Nueva cuadrícula de 10 x 10 km, tomando como referencia el trabajo de VILLAESCUSA (2000: 395).

#### **Onopordum acanthium L.**

**CASTELLÓN:** 31TBE5978, la Salzadella, ermita de Santa Bàrbara, 325 m, *J.M. Aparicio*, 11-VII-2003.

Nueva cuadrícula de 10 x 10 km para el Baix Maestrat, tomando como referencia el trabajo de VILLAESCUSA (2000: 242).

#### **Onopordum corymbosum Willk.**

**CASTELLÓN:** 30TYK3068, Vistabella del Maestrat, camí de la Lloma, barbechos pastoreados, 1110 m, *J.M. Aparicio*, 23-VII-2003.

YK36 es nueva cuadrícula para la comarca de l'Alcalatén, tomando como referencia el trabajo de SERRA *et al.* (2000: 202). Algunos ejemplares muestran características intermedias entre *Onopordum corymbosum* y *O. acanthium*, pudiendo corresponder a individuos híbridos que se han descrito como *Onopordum x humile* Loscos.

#### **Pistacia terebinthus L.**

**CASTELLÓN:** 31TBE6782, Cervera del Maestre, rambla de Cervera, 245 m, *J.M. Aparicio*, 9-VIII-2003.

BE68 es nueva cuadrícula para el Baix Maestrat, según VILLAESCUSA (2000: 132) y APARICIO (2002: 48).



Híbrido de carrasca y coscoja (rama de la izquierda), con sus parentales, abundante en la Tossa (Càlig-Benicarló) antes de sufrir repetidos incendios. (Foto E. Luque)

#### **Plumbago europaea L.**

**CASTELLÓN:** 31TBE5086, Cati, mas de la Costereta, 660 m, *J.M. Aparicio*, 13-VII-2003.

Nueva especie para l'Alt Maestrat, tomando como referencia el trabajo de FABREGAT (1995).

#### **Populus alba L.**

**CASTELLÓN:** 31TBE5574, Les Coves de Vinromà, barranc de la Parra o de Bunyol, pr. mas dels Calduch, 300 m, *J.M. Aparicio*, 13-VII-2003.

Nueva cuadrícula de 10 x 10 km para la Plana Alta, tomando como referencia el trabajo de TIRADO (1998: 283).

#### **Quercus x auzandrii Gren. & Godron nothosubsp. agrifolia (Batt.) M.B. Crespo & Mateo**

**VALENCIA:** 30SXK9409, Andilla, barranco del Pozuelo, 810 m, *J.M. Aparicio & M. Martínez*, 30-XII-2001. 30SX9708, Alcublas, cantera abandonada, 845 m, *J.M. Aparicio & M. Martínez*, 31-XII-2001.

**CASTELLÓN:** 30TYK3844, L'Alcora, borde de carretera hacia Costur, 355 m, *J.M. Aparicio*, 25-VI-2003.

30TYK5367, Serra d'en Galceran, pista hacia el mas del Barranquet, 640 m, *J.M. Aparicio*, 20-I-2002.

31TBE4672, Albocàsser, borde de pista, 525 m, *J.M. Aparicio*, 20-VII-2003.

31TBE5692, Xert, pr. pista del mas del Rei a la font de l'Albi, 700 m, *J.M. Aparicio & J.M. Mercé*, 12-IX-1999. 31TBE7680, Càlig-Benicarló, la Tossa, 165 m, *J.M. Aparicio & E. Luque*, 19-XI-2000.

Este híbrido de *Quercus coccifera* x *Q. ilex* subsp. *ballota* es nuevo para las comarcas de l'Alt Maestrat, Plana Alta y Baix Maestrat, tomando como referencia los trabajos de FABREGAT (1995), TIRADO (1998: 208) y VILLAESCUSA (2000).

#### **Rhamnus pumilus Turra**

**CASTELLÓN:** 30TYL3309, Palanques, límite con Castellote (Teruel), Peña Cortada, pista, 975 m, *J.M. Aparicio*, 24-VII-2003. 30TYL3703, Forcall, mola Garumba, 820 m, *J.M. Aparicio*, 25-VII-2003. 30TYL3801, Forcall-Morella, mola Garumba, 1030 m; 30TYL3902, Forcall, 915 m; 30TYL3901, Morella, mola Garumba, 980 m, *J.M. Aparicio, E. Luque, R. Fuster & K. Paterova*, 27-VII-2003.

YL30 es nueva cuadrícula según SERRA *et al.* (2000: 207), APARICIO *et al.* (2002: 23) y APARICIO (2002: 69; 2003c: 24).

#### **Ruta montana (L.) L.**

**CASTELLÓN:** 30TYK4847, Vilafamés, pr. barranc de Estrets, 225 m, *J.M. Aparicio*, 27-VI-2003.

Nueva especie para la comarca de la Plana Alta, tomando como referencia el trabajo de TIRADO (1998).

#### **Salvia sclarea** L.

**CASTELLÓN:** 30TYK2990, Portell de Morella, l'Albareda, 985 m, *J.M. Aparicio*, 11-VIII-2003.

30TYK3376, Vilafranca, pr. mas del Pinar, 1170 m, *J.M. Aparicio*, 5-VII-2003. 31TBE5279, Tírig, camino a la Salzadella, 480 m, *J.M. Aparicio*, 11-VII-2003.

Las dos últimas citas suponen nuevas cuadrículas de 10 x 10 km para la comarca de l'Alt Maestrat, tomando como referencia el trabajo de FABREGAT (1995: 276).

#### **Salvia valentina** Vahl

**CASTELLÓN:** 30TYK3753, Atzeneta, pr. barranc de Sant Miquel, 475 m; 30TYK3953, Atzeneta, barranc del Castell, pr. molí de l'Espinal, 420 m, *J.M. Aparicio*, 27-VI-2003.

30TYL3903, Forcall, pr. molí del mas del Flare, 715 m, *J.M. Aparicio*, 25-VII-2003.

Unos puntos más que añadir a las citas de APARICIO (2002: 69; 2003c: 24) para este endemismo exclusivo de la Comunidad Valenciana.

#### **Satureja montana** L.

**CASTELLÓN:** 30TYK4748, Vilafamés, rambla de la Viuda, 225 m, *J.M. Aparicio*, 27-VI-2003.

Nueva cuadrícula de 10 x 10 km, tomando como referencia el trabajo de TIRADO (1998: 222).

#### **Sorbus aria** (L.) Crantz

**CASTELLÓN:** 30TYL4001, Morella, mola Garumba, 995 m, *J.M. Aparicio & E. Luque*, 27-VII-2003.

YL40 es nueva cuadrícula, tomando como referencia los trabajos de SERRA *et al.* (2000: 212) y APARICIO (2003b: 83; 2003c: 26).

#### **Stachys heraclea** All.

**CASTELLÓN:** 31TBE5086, Catí, claros de roble, 680 m, *J.M. Aparicio*, 13-VII-2003.

Nueva cuadrícula de 10 x 10 km para l'Alt Maestrat, tomando como referencia los trabajos de FABREGAT (1995: 281) y APARICIO (2003c: 26).

#### **Tanacetum parthenium** (L.) Schultz Bip.

**CASTELLÓN:** 31TBE4870, Albocàsser, ermita de la Mare de Dèu de l'Esperança, baldíos, 610 m, *J.M. Aparicio*, 11-VII-2003.

Ocasionalmente cultivada como planta ornamental y medicinal, esta matricaria se ve asilvestrada por los alrededores de la descuidada ermita de



*Pinguicula dertosensis*, en el racó de l'Avellaner (Pobla de Benifassà, Fredes)

l'Esperança. BE47 (YK57) es nueva cuadrícula para la comarca de l'Alt Maestrat, tomando como referencia el trabajo de FABREGAT (1995: 193).

#### **Taxus baccata** L.

**CASTELLÓN:** 30TYL3801, Forcall-Morella, mola Garumba, 1015 m; 30TYL4001, Morella, mola Garumba, 995 m, *J.M. Aparicio & E. Luque*, 27-VII-2003.

31TBF5808, Pobla de Benifassà, pr. barranc de la Pascuala, 1140 m, *J.M. Mercé*, 30-VII-2003. 31TBF6512, Pobla de Benifassà, racó de la Geganta, 1060 m, *J.M. Aparicio & J. M. Mercé*, 10-VII-2003.

Concretamos nuevas localidades para este árbol, que se añaden a las señaladas en APARICIO *et al.* (2002) y APARICIO (2003a; 2003b: 84; 2003c: 27).

#### **Thymus willkommii** Ronniger

**CASTELLÓN:** 31TBF6512, Pobla de Benifassà, racó de la Geganta, pr. cueva, 1060 m, *J.M. Aparicio & J. M. Mercé*, 10-VII-2003.

Un punto más para este endemismo de área reducida (LAGUNA *et al.*, 1998: 201).

#### **Tussilago farfara** L.

**CASTELLÓN:** 30TYL3902, Forcall, mola Garumba, 930 m, *J.M. Aparicio, E. Luque, R. Fuster & K. Paterova*, 27-VII-2003.

Damos un punto concreto para esta especie, de claras apetencias por suelos encharcables de naturaleza arcillosa.

#### **Viscum album** L. subsp. *austriacum* (Wiesb. ex Dichtl.) Wollmann

**CASTELLÓN:** 30TYK4290, Morella, els Carrascals, 905 m, *J.M. Aparicio*, 4-VII-2003.

YK49 es nueva cuadrícula, tomando como referencia los trabajos de SERRA *et al.* (2000: 217), APARICIO (2002: 73) y APARICIO (2003b: 85).

**AGRADECIMIENTOS**

A Carlos Fabregat, por sus aportaciones críticas al manuscrito.

A José Miguel Mercé, Enrique Luque y Maite Martínez reiterarles mi agradecimiento por su colaboración desinteresada para que este artículo sea hoy una realidad.

**BIBLIOGRAFÍA**

AGUILELLA, A. (1985) *Flora y vegetación de las sierras de El Toro y las Navas de Torrijas (estribaciones sudorientales del Macizo de Javalambre)*. Tesis Doctoral. Universidad de Valencia.

APARICIO, J.M. & al. (2002) Aportaciones al conocimiento de la distribución del tejo (*Taxus baccata* L.) en la provincia de Castellón. *Flora Montiberica* 20: 21-28.

APARICIO, J.M. (2002) Aportaciones a la flora de la Comunidad Valenciana, I. *Flora Montiberica* 22: 48-74.

APARICIO, J.M. (2003a) Notas sobre la distribución del tejo (*Taxus baccata* L.) en la provincia de Castellón. *El Boletín de ARBA* 12: 11-19.

APARICIO, J.M. (2003b) Aportaciones a la flora de la Comunidad Valenciana, II. *Mainhardt* 45: 78-85.

APARICIO, J.M. (2003c) Aportaciones a la flora de la provincia de Castellón, I. *Toll Negre* 1: 7-31.

FABREGAT, C. (1995) *Estudio florístico y fitogeográfico de la comarca del Alto Maestrazgo (Castellón)*. Tesis doctoral. Universidad de Valencia.

LAGUNA, E. & al. (1998) *Flora endémica, rara o amenazada de la Comunidad Valenciana*. Generalitat Valenciana, Conselleria de Medio Ambiente.

OLIVARES, A. (1998) *Guía de macrófitos dulceacuícolas de la Comunidad Valenciana*. Generalitat Valenciana, Conselleria de Medio Ambiente.

SERRA, L. & al. (2000) *Distribución de la flora vascular endémica, rara o amenazada en la Comunidad Valenciana*. Generalitat Valenciana, Conselleria de Medio Ambiente.

SERRA, L. & al. (2001a) *Orquídeas silvestres de la Comunidad Valenciana*. Generalitat Valenciana, Conselleria de Medio Ambiente.

SERRA, L. & al. (2001b) Asignación de las nuevas categorías U.I.C.N. a la orquidoflora valenciana. *Flora Montiberica* 18: 51-60.

TIRADO, J. (1998) *Flora vascular de la comarca de la Plana Alta*. Diputación de Castellón.

VILLAESCUSA, C. (2000) *Flora vascular de la comarca del Baix Maestrat*. Diputación de Castellón.

**(\*) Asociación Protectora de la Naturaleza Levantina (A.P.N.A.L.) – Ecologistas en Acción. Apartado 237. 12500 Vinaròs (Castellón). C.e.: [tollnegre@mixmail.com](mailto:tollnegre@mixmail.com)**



Parc Natural de la Serra d'Irta